

Prisutveckling på el och naturgas samt leverantörsbyten, fjärde kvartalet 2009, korrigerad 2010-05-27

Energy prices and switching of suppliers, 4th quarter 2009

I korta drag

Korrigerering

Uppgifterna i tabell 5A angående fjärrvärmepriser har korrigerats 2010-05-27. Korrigerering har skett i tabellen och i text som kommenterat dessa resultat.

Allmänt om publikationen

Detta kvartalsvisa Statistiska meddelande redovisar främst el- och naturgaspriser samt leverantörsbyten för el och naturgas. Vidare ingår uppgifter om priser på eldningsolja till villakunder och fjärrvärmepris till flerbostadshus. Statens energimyndighet är statistikansvarig myndighet vad gäller denna publikation och ingående undersökningar, förutom två undersökningar där SCB är statistikansvarig myndighet.

De undersökningar som utgör grunden för publiceringen är flera månadsundersökningar, en kvartalsundersökning, en halvårsundersökning och två årliga undersökningar. Senaste resultat kan jämföras med tidigare perioder. Beskrivningar av undersökningarna återfinns i slutet av publikationen.

Elenergipriser (exkl. nät och skatter), redovisning enligt nationella krav

Rörliga elenergipriser steg kraftigt fjärde kvartalet 2009

Trenden med sjunkande priser som dominerat under de fyra senaste kvartalen, kv 4 2008 – kv 3 2009, bröts under fjärde kvartalet 2009. Detta var tydligast för avtalsformen rörligt pris som uppvisade en relativt kraftig prishöjning för alla typkunder. Det rörliga priset var i december 2009, beroende på typ av kund,



Statistikansvarig myndighet
Statens energimyndighet
Box 310 631 04 ESKILSTUNA
fax 016 – 544 20 99
Carola Lindberg, tfn 016 – 544 20 66,
carola.lindberg@energimyndigheten.se



Producent
SCB, Enheten för energi, transport och lantbruksstatistik
701 89 ÖREBRO
fax 019 – 17 65 69
Agne Ericsson, tfn 019 – 17 62 59, agne.ericsson@scb.se

Publikationen har producerats av SCB på uppdrag av Statens energimyndighet (Energimyndigheten), som ansvarar för officiell statistik inom området.

ISSN 1404-5869 Serie EN - Energi. Utgivet den 4 mars 2010
URN:NBN:SE:SCB-2010-EN24SM0904_pdf
Tidigare publicering: Se avsnittet Fakta om statistiken.
Utgivare av Statistiska meddelanden är Stefan Lundgren, SCB.

13,7 – 14,2 öre/kWh (24,2 – 31,8 procent) högre än i september 2009. Övriga avtalsformer uppvisar en mer splittrad bild med olika utveckling beroende på typ av kund.

En jämförelse av priserna för de fem avtalsformerna visar att erbjudna priser vid 1-årsavtal var lägre än för alla övriga avtal vid utgången av kvartal 4. Näst lägst priser hade 2-årsavtal, därefter 3-årsavtal. Rörligt prisavtal som haft lägst erbjudna priser sedan oktober 2008 hade näst högst priser i december 2009, endast priserna vid tillsvidareavtal låg högre. Prisskillnaden mellan rörligt avtal och tillsvidareavtal krympte väsentligt under kvartal 4 2009 och uppgick i december endast till cirka 6 öre/kWh. Skillnaden mellan de tidsbundna avtalen (1-, 2-, och 3-årsavtal) och rörligt avtal ökade däremot under fjärde kvartalet. I december låg rörliga avtal mellan 7,1 – 11,5 öre/kWh högre än tidsbundna.

Jämfört med utgången av fjärde kvartalet 2008 var priserna för samtliga prisavtal, utom rörliga prisavtal, fortfarande klart lägre kvartal 4 2009. För tillsvidareprisavtal var de 17 till 20 procent lägre i december 2009, beroende på typkund, jämfört med december 2008. För tidsbundna avtalsformer var priserna, beroende på avtal och typkund, 11 till 21 procent lägre i december 2009 jämfört med december 2008. För rörliga prisavtal var priserna 3 till 4 procent högre i december 2009 jämfört med december 2008.

Andelen kunder med rörligt pris fortsatte att öka och uppgick i december 2009 till 29,8 procent. Det innebär en viss ökning av andelen jämfört med föregående kvartal och en ansevärd ökning jämfört med december 2008 då andelen var 21,9 procent. Därmed bekräftar att rörligt pris är den avtalsform som har störst andel kunder, under kvartal 3 2009 passerades kundgruppen med tillsvidarepris. Kundgruppen med tillsvidarepris hade i december 2009 minskat till 25,7 procent, en avsevärd minskning jämfört med december 2008 då andelen var 34,7 procent.

El- och gaspriser (inkl. nät och skatter), redovisning enligt EG-direktiv

Lägre elpriser men stigande naturgaspriserna under andra halvåret 2009

De genomsnittliga totala elpriserna för hushållskunder under andra halvåret 2009 sjönk för fyra av de fem typkundsgруппerna jämfört med halvåret innan. Även jämfört med andra halvåret 2008 sjönk priserna, men för tre av de fem typkundsgруппerna var det relativt små förändringar.

Det genomsnittliga totalpriset på naturgas för hushållskunder steg för två av de tre redovisade typkundsgруппerna under andra halvåret 2009 jämfört med halvåret dessförinnan. Jämfört med motsvarande period året innan sjönk dock naturgaspriset för två av de tre typkundsgруппerna.

Såväl elpriser som naturgaspriser för industrikunder hade en likartad utveckling som för hushållskunder under andra halvåret 2009.

Priser på fjärrvärme och eldningsolja (inkl. skatter) enligt SCB:s underlag till Nationalräkenskaperna resp. Konsumentprisindex (KPI)

Priset på fjärrvärme och villaolja steg

Fjärrvärmepriset för flerbostadshus fortsatte att stiga under fjärde kvartalet 2009 jämfört med motsvarande kvartal 2008. Prishöjningen uppgick till 33 kr/MWh (4,5 procent) i december 2009 jämfört med december 2008.

Efter kraftiga prisfall sedan hösten 2008 började totalpriset på eldningsolja för villakunder på nytt stiga under andra kvartalet 2009. Under fjärde kvartalet 2009 fortsatte priset att stiga och var cirka 3 procent högre i december 2009

jämfört med september. Priset på eldningsolja var i december 2009 10 655 kr/m³. Jämfört med december 2008 innebär det en höjning med 368 kr/m³ (ca 4 procent).

Byten av elleverantör (elhandelsföretag)

Hushållens byten av elhandelsföretag på fortsatt hög nivå under fjärde kvartalet 2009

Hushållssektorns antal byten av elhandelsföretag uppgick preliminärt till 146 256 under fjärde kvartalet 2009. Det innebär en ökning med 21 procent jämfört med fjärde kvartalet 2008. För de senaste fyra kvartalen, kv 1 2009 – kv 4 2009 (= hela 2009), registrerades 520 256 byten vilket innebär en ökning med 31 procent jämfört med helåret 2008. Antalet byten år 2009 är den högsta års-siffran som noterats sedan undersökningen startade 2004.

För andra kunder, främst företag, offentliga organ och organisationer, noteras antalet byten under kv 4 2009 till 22 257, en ökning med hela 86 procent jämfört med motsvarande kvartal 2008. För de senaste fyra kvartalen (= hela 2009) har antalet byten för båda kundgrupperna tillsammans ökat med 32 procent jämfört med de fyra kvartalen dessförinnan (= hela 2008), till 594 881. Detta innebär att ungefär 11 procent av landets cirka 5,3 miljoner uttagspunkter för el (elanläggningar med unikt anläggningsnummer) fått ny elleverantör under 2009.

Byten av naturgasleverantör

Antalet byten av naturgasleverantör ökade fjärde kvartalet 2009

Under fjärde kvartalet 2009 bytte 91 hushåll och 19 övriga kunder naturgasleverantör. För övriga kunder omfattade kundbytena 24 anläggningar. Jämfört med fjärde kvartalet året innan, ökade antalet anläggningar som berördes av bytena för hushåll, från 33 till 91 och ökade för övriga kunder från 23 till 24 anläggningar. Totalt sett ökade antalet byten med 59.

Biobränslestatistik och priser

Statistiken i ”Prisblad för biobränslen, torv m.m.” baseras på en kvartalsvis undersökning som görs för ett 100-tal värmeverk och ett 20-tal industrier i landet. I undersökningen samlas det in historiska data över kostnadsutvecklingen för olika biobränslen som används. Prisbladet för biobränslen, torv m.m. är inte officiell energistatistik för närvarande men i en framtida utveckling av denna statistik är syftet att ta fram officiell marknadsprisstatistik för biobränslen.

Uppgifter om priser för biobränslen, torv m.m. publiceras inte i detta Statistiska Meddelande. För vidare information se Prisbladsstatistiken på www.energimyndigheten.se. Exakt adress:

<http://webbshop.cm.se/System/TemplateView.aspx?p=Energimyndigheten&view=default&cat=/Faktablad&id=bd6b30892b2c42b4be179a31e43bd716>

Innehåll

Statistiken med kommentarer	5
1. Priser, Elnätpriser	5
2. Priser, Elenergi priser – redovisning enligt nationella krav	7
Tillsvidarepris	8
Rörligt pris	9
1-års avtal (avtalslängd upp till och med 1 år)	10
2-års avtal (avtalslängd mellan 1 och 2 år)	11
3-års avtal (avtalslängd på minst 3 år)	12
Kundfördelning	13
3. Priser, Nätpris för naturgas – redovisning enligt nationella krav	14
4. Priser, EI och gas – redovisning enligt EG-direktiv	15
Undersökningen ändrades 2007	15
Lägre elpris för hushållskunder andra halvåret 2009	15
Lägre elpris även för industrikunder andra halvåret 2009	16
Naturgaspriset för hushållskunder steg andra halvåret 2009 jämfört med halvåret innan	17
Även naturgaspriset för industrikunder steg	18
5. Priser, Fjärrvärme och eldningsolja	20
Kraftigt ökade fjärrvärmepriser för flerbostadshus	20
Pris för eldningsolja till villakunder	21
6. Skatter	22
7. Byten av elleverantör	28
Byten av elleverantör (elhandelsföretag)	28
8. Byten av naturgasleverantör	32
Fakta om statistiken	33
Elnätpris	33
Elenergi pris – undersökning enligt nationella krav	33
Nätpris för naturgas	34
EI- och gaspriser enligt EG-direktiv	34
Fjärrvärmepriser för flerbostadshus	34
Pris för eldningsolja till villakunder	35
Skatter	35
Byten av elhandelsföretag (elleverantör)	35
Byten av naturgasleverantör	36
Teckenförklaring	36
Energienheter	36
In English	37
List of terms	39

Statistiken med kommentarer

Sett ur elkundens perspektiv består elpriset förenklat av två delar. En del avser pris för nättjänst som behövs för överföring av el. Denna tjänst köps från det nätbolag som har nätkoncession för el där kunden har sin elanläggning (i bostad, företag etc.). Statistik över nätpriser exkl. moms som erbjuds av nätföretagen redovisas under avsnitt 1. Den andra delen är priset för elen som används (elenergi-priset), vilken köps från en elleverantör (elhandelsföretag). Kunden kan välja elleverantör och form av avtal enligt sin önskan. Statistik över elenergi-priser exkl. skatter som erbjuds av elhandelsföretagen redovisas under avsnitt 2.

Avsnitt 1 och 2 har en indelning av typkunder enligt den definition som Energimyndigheten tillämpat i Sverige. Fr.o.m. 2007 ingår elcertifikatpriset i elenergi-priset. Den effekt som förändringar av särskild elskatt har avseende elenergi-priset kan inte påverkas av konsumenten genom byte av elhandelsföretag. Däremot påverkas momsen av vilket pris en elleverantör erbjuder. I avsnitt 6 anges skatter och avgifter som har samband med de energipriser som vi redovisar.

I avsnitt 4 redovisas statistik över totala elpriset för kund d.v.s. elenergi-pris (inklusive elcertifikatpris), nätpris, skatt och moms med indelning av typkunder baserat på EG-direktiv. Där redovisas också totalpriserna för naturgas. I avsnitt 3 ingår uppgifter om nätpriser för naturgas, vilka erhålls från en undersökning enligt nationella krav. I avsnitt 5 redovisas statistik över priser på fjärrvärme och eldningsolja. Avsnitt 7 innehåller statistik om byten av elleverantör (elhandelsföretag) och avsnitt 8 innehåller statistik fr.o.m. 2008 om byten av naturgasleverantör.

1. Priser, Elnätpriser

Uppgifter om elnätföretagens priser redovisas av SCB en gång per år avseende den 1 januari och gäller för hela året. Statistiken baseras på de priser som elnätföretagen redovisar till Energimarknadsinspektionen. Elnätpriserna för 2009 publicerades första gången i publikationen avseende första kvartalet 2009. För att få en helhetsbild kvarstår uppgifterna.

Elnätpriserna den 1 januari 2009 var i genomsnitt 5,1-7,5 procent högre än vid samma tidpunkt föregående år. Se tablå 1A. Prishöjningen 2009 var klart större än höjningen den 1 januari 2008. Då höjdes priset från 2007 med i genomsnitt mellan 1,7-4,1 procent. Enligt de insamlade uppgifterna från elnätföretagen varierar emellertid elnätpriserna för hushållen en hel del mellan elnätföretagen, framför allt för elkunder med liten elanvändning, vilket kan utläsas ur tablå 1B. Stora elanvändare får betydligt lägre genomsnittligt elnätpris i öre/kWh. Den största prishöjningen med 7,5 procent noteras för typkunden villa utan elvärme, med 5 000 kWh i kalkylerad årsförbrukning. Efter höjningen har denna typkund ett genomsnittligt pris på 45,6 öre/kWh för sin elnättjänst (exkl. moms).

Årskostnaden för elnättjänsten (exkl. moms) för en lägenhet med en årsförbrukning på 2 000 kWh blir för 2009 i genomsnitt 1 048 kronor (0,524 x 2000). För en villa utan elvärme med 5 000 kWh i årsförbrukning uppgår årskostnaden i genomsnitt till 2 280 kronor (0,456 x 5000). Årskostnaden för en villa med elvärme och en årsförbrukning på 20 000 kWh uppgår till i genomsnitt 4 940 kronor (0,247 x 20 000).

Jord- och skogsbruk med en årsförbrukning på 30 000 kWh får i genomsnitt en kostnad för 2009 på 8 100 kronor (0,27 x 30 000).

De fasta avgifter som vanligen förekommer för ett elnätabonnement är omräknade till öre/kWh och ihoplagda med det pris i öre/kWh, som elnätföretaget tar för överföringen av el. Omräkning av den fasta avgiften har skett för resp. typkund efter kalkylerad årsförbrukning. Elnätpriserna är redovisade exkl. moms.

1A. Elnätpriser (exkl. moms) och förändring mellan 1 januari 2008 och 1 januari 2009 för olika typkunder. Medelvärde

Grid prices (excl. VAT) 1 Jan. 2008 and 1 Jan. 2009 and changes for different types of customers. Mean value

Typkund med kalkylerad årsförbrukning	2008 öre/kWh	2009 öre/kWh	Förändring i procent
Lägenhet med 2 000 kWh	48,9	52,4	7,2
Villa utan elvärme med 5 000 kWh	42,4	45,6	7,5
Villa med elvärme med 20 000 kWh	23,3	24,7	6,0
Jord- och skogsbruk med 30 000 kWh	25,4	27,0	6,3
Näringsverksamhet med 100 MWh	17,6	18,6	5,7
Småindustri med 350 MWh	17,6	18,5	5,1

1B. Elnätpris (exkl. moms) den 1 januari 2009 för olika typkunder. Öre/kWh

Grid prices (excl. VAT) on 1 Jan. 2009 for different types of customers. Öre/kWh

Typkund	Lägenhet	Villa utan elvärme	Villa med elvärme	Jord- och skogsbruk	Näringsverk- samhet	Småindustri
Medelvärde	52,4	45,6	24,7	27,0	18,6	18,5
Övre kvartil	58,0	51,0	27,2	29,6	21,0	20,9
Median	50,5	44,0	24,6	27,0	18,9	18,4
Nedre kvartil	44,0	38,7	21,9	24,1	16,6	16,3
Antal observa- tioner	180	180	180	162	178	145

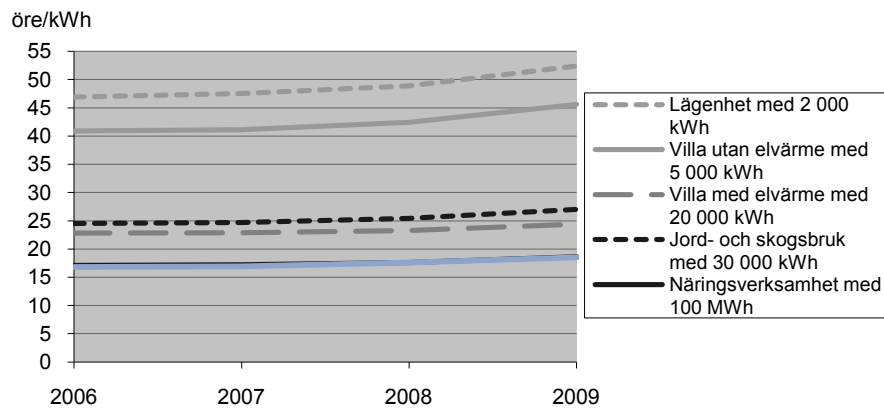
1C. Elnätpris (exkl. moms) 1 januari för olika typkunder åren 1997-2009. Öre/kWh. Medelvärde

Grid prices (excl. VAT) 1 January for different types of customers 1997-2009. Mean value

Typkund	Lägenhet	Villa utan elvärme	Villa med elvärme	Jord- och skogsbruk	Näringsverk- samhet	Småindustri
1997	41,1	36,2	21,6	22,5	15,4	16,5
1998	42,3	37,1	20,7	21,7	15,3	14,8
1999	42,3	37,2	20,6	21,8	15,2	15,0
2000	42,3	37,2	20,8	21,9	15,3	15,2
2001	42,9	37,5	20,8	22,2	15,3	15,0
2002	42,8	37,6	20,9	22,2	15,4	15,3
2003	44,1	38,5	21,7	22,9	16,0	15,6
2004	45,9	40,6	22,4	23,9	16,7	16,4
2005	46,8	40,8	22,8	24,4	17,1	16,9
2006	46,9	40,9	22,8	24,5	17,1	16,8
2007	47,5	41,1	22,9	24,7	17,2	16,9
2008	48,9	42,4	23,3	25,4	17,6	17,6
2009	52,4	45,6	24,4	27,0	18,6	18,5

Elnätpriser (exkl. moms) från 1 januari 2006 till 1 januari 2009 för olika typkunder

Grid prices (excl. VAT) from 1 Jan. 2006 to 1 Jan. 2009 for different types of customers



2. Priser, Elenergi priser – redovisning enligt nationella krav

I nedanstående tablåer redovisas prisutvecklingen under de senaste 24 månaderna för de olika prisavtalen. Statistiken avser ett medelvärde av de elenergi priser exkl. skatter som erbjuds kunderna av elleverantörerna (elhandelsföretagen). De fasta årsavgifter som ibland förekommer är omräknade för resp. typkund efter kalkylerad årsförbrukning till öre/kWh. Detta är ihoplagt med det pris i öre/kWh, som elleverantören tar för elen som säljs/levereras.

Trenden med sjunkande priser som dominerat under de fyra senaste kvartalen, kv 4 2008 – kv 3 2009, bröts under fjärde kvartalet 2009. Detta var tydligast för avtalsformen rörligt pris som uppvisade en relativt kraftig prishöjning för alla typkunder. Det rörliga priset var i december 2009, beroende på typ av kund, 13,7 – 14,2 öre/kWh (24,2 – 31,8 procent) högre än i september 2009. Övriga avtalsformer uppvisar en mer splittrad bild med olika utveckling beroende på typ av kund.

Tillsvidareprisavtalen hade små prisförändringar under kv 4 2009. Jämfört med september 2009 var de mellan 0,3 öre/kWh lägre och 0,6 öre/kWh högre (-0,4 till +0,9 procent) i december 2009 beroende på typ av kund. Priserna för 1-årsavtal, 2-årsavtal och 3-årsavtal hade vid utgången av kvartal 4 förändrats till mellan 0,5 öre/kWh lägre och 1,2 öre/kWh högre (-0,8 till +2,4 procent) beroende på typ av avtal och kund, jämfört med utgången av kvartalet innan.

En jämförelse av priserna för de fem avtalsformerna visar att erbjudna priser vid 1-årsavtal var lägre än för alla övriga avtal vid utgången av kvartal 4. Näst lägst priser hade 2-årsavtal, därefter 3-årsavtal. Rörligt prisavtal som haft lägst erbjudna priser sedan oktober 2008 hade näst högst priser i december 2009, endast priserna vid tillsvidareavtal låg högre. Prisskillnaden mellan rörligt avtal och tillsvidareavtal krympte väsentligt under kvartal 4 2009 och uppgick i december endast till cirka 6 öre/kWh. Skillnaden mellan de tidsbundna avtalen (1-, 2-, och 3-årsavtal) och rörligt avtal ökade däremot under fjärde kvartalet. I december låg rörliga avtal 7,1 – 11,5 öre/kWh högre än tidsbundna.

Jämfört med utgången av fjärde kvartalet 2008 var priserna för samtliga prisavtal, utom rörliga prisavtal, fortfarande klart lägre kvartal 4 2009. För tillsvidareprisavtal var de 17 till 20 procent lägre i december 2009, beroende på typkund, jämfört med december 2008. För tidsbundna avtalsformer var priserna, beroende på avtal och typkund, 11 till 21 procent lägre i december 2009 jämfört med december 2008. För rörliga prisavtal var priserna 3 till 4 procent högre i december 2009 jämfört med december 2008.

Tillsvidarepris**2A. Elenergi priser, för olika typkunder vid tillsvidarepris. Medelvärden öre/kWh (exkl. skatter)**

Electricity prices for different types of customers for sales price in accordance with standard price agreement. Mean value öre/kWh (excl. taxes)

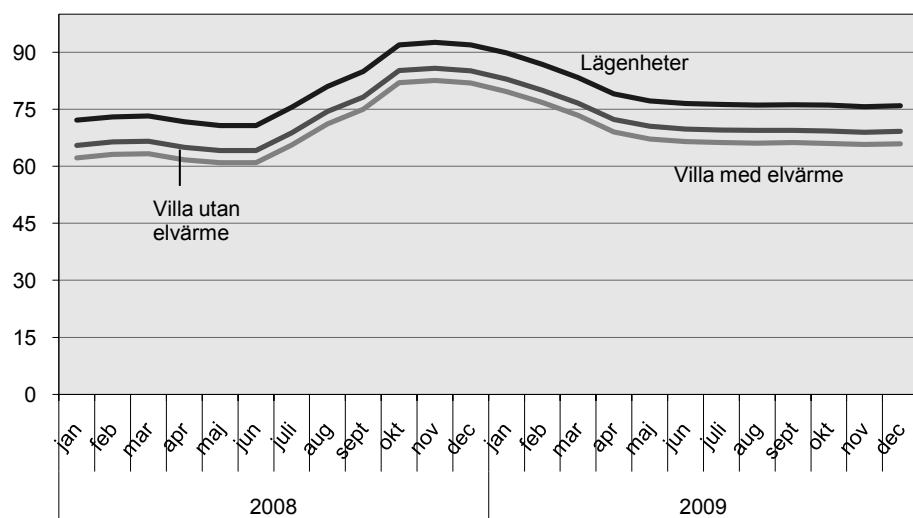
		Typkund					
		Lägenhet	Villa utan elvärme	Villa med elvärme	Jord- och skogsbruk	Näringsverksamhet	Småindustri
2008	januari	72,1	65,5	62,2	61,7	60,9	60,7
	februari	73,0	66,4	63,1	62,4	61,6	61,2
	mars	73,2	66,6	63,3	62,6	62,1	61,8
	april	71,7	65,0	61,7	61,2	60,5	60,0
	maj	70,7	64,1	60,9	60,4	59,5	59,3
	juni	70,7	64,1	60,9	60,6	60,1	60,1
	juli	75,5	68,8	65,6	65,3	65,0	64,9
	augusti	81,0	74,4	71,1	70,8	70,0	69,6
	september	84,9	78,2	75,0	74,7	74,2	73,9
	oktober	91,9	85,2	82,0	81,5	81,0	80,7
	november	92,6	85,8	82,6	82,1	81,7	81,7
	december	91,9	85,1	81,9	81,5	80,9	81,0
2009	januari	89,8	82,9	79,6	79,3	78,3	78,8
	februari	86,8	80,0	76,8	76,3	75,1	75,3
	mars	83,3	76,6	73,4	73,0	71,3	71,3
	april	79,0	72,3	69,0	68,6	67,0	67,1
	maj	77,2	70,5	67,2	66,7	65,6	65,6
	juni	76,5	69,8	66,5	66,1	64,9	65,1
	juli	76,3	69,5	66,2	65,8	64,6	64,7
	augusti	76,1	69,4	66,1	65,7	64,4	64,5
	september	76,2	69,4	66,2	65,6	64,4	64,6
	oktober	76,1	69,3	66,0	65,6	64,4	64,6
	november	75,7	68,9	65,7	65,2	64,0	64,5
	december	75,9	69,2	65,9	65,7	64,7	65,2

Nedanstående diagram visar prisutvecklingen sedan januari 2008 för hushållskunder med tillsvidarepris. Uppgift från varje månad är inlagd i diagrammet t.o.m. december 2009.

Genomsnittligt elenergi pris, tillsvidarepris, för hushållskunder januari 2008- december 2009. Öre/kWh (exkl. skatter)

Average electric energy price for household consumers January 2008 – December 2009. Öre/kWh (excl. taxes)

öre/kWh



Rörligt pris**2B. Elenergi priser, för olika typkunder vid avtal om rörligt pris. Medelvärden. Öre/kWh (exkl. skatter)**

Electricity prices for different types of customers for agreements on variable prices. Mean value. Öre/kWh (excl. taxes)

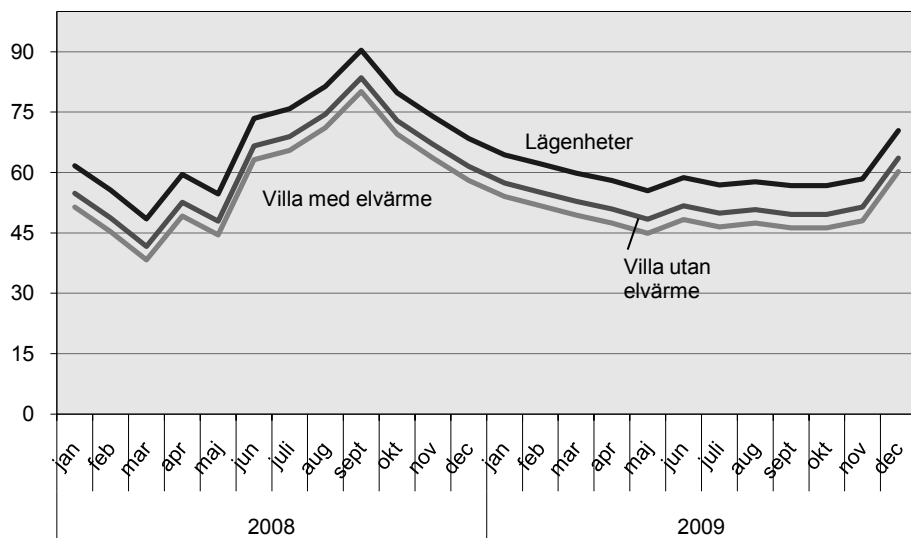
		Typkund					
		Lägenhet	Villa utan elvärme	Villa med elvärme	Jord- och skogsbruk	Näringsverksamhet	Småindustri
2008	januari	61,7	54,8	51,4	50,9	50,1	49,7
	februari	55,6	48,7	45,3	44,8	44,0	43,7
	mars	48,5	41,6	38,3	37,8	37,0	36,7
	april	59,5	52,6	49,2	48,7	47,9	47,6
	maj	54,7	47,9	44,5	44,1	43,3	43,0
	juni	73,4	66,6	63,2	62,8	62,1	61,8
	juli	75,8	68,9	65,5	65,0	64,3	64,0
	augusti	81,4	74,5	71,1	70,6	69,8	69,6
	september	90,4	83,5	80,1	79,6	78,9	78,6
	oktober	79,8	72,9	69,5	69,1	68,4	68,1
	november	73,9	67,0	63,6	63,1	62,4	62,0
	december	68,4	61,5	58,0	57,6	56,8	56,5
2009	januari	64,4	57,4	54,0	53,5	52,6	52,4
	februari	62,1	55,1	51,7	51,2	50,4	50,1
	mars	59,8	52,8	49,4	48,9	48,1	47,8
	april	58,0	50,9	47,4	46,9	46,2	45,8
	maj	55,5	48,4	44,9	44,4	43,7	43,3
	juni	58,7	51,7	48,3	47,8	47,1	46,8
	juli	56,9	49,9	46,5	46,0	45,2	45,0
	augusti	57,7	50,8	47,4	46,9	46,2	45,9
	september	56,7	49,6	46,2	45,7	44,9	44,6
	oktober	56,7	49,6	46,2	45,7	44,9	44,6
	november	58,4	51,4	48,0	47,5	46,8	46,5
	december	70,4	63,6	60,2	59,8	59,1	58,8

Nedanstående diagram visar prisutvecklingen under 2008 och 2009 för hushållskunder med rörligt prisavtal vilket är knutet till spotpriset på elbörsen Nord Pool.

Genomsnittligt elenergi pris, rörligt prisavtal, för hushållskunder januari 2008- december 2009. Öre/kWh (exkl. skatter)

Average electric energy price (flexible price agreements) for household consumers January 2008 – December 2009. Öre/kWh (excl. taxes)

öre/kWh



1-års avtal (avtalslängd upp till och med 1 år)**2C. Elenergi priser, för olika typkunder vid 1-årsavtal (avtalslängd upp till och med 1 år). Medelvärden. Öre/kWh (exkl. skatter)**

Electricity prices for different types of customers with 1-year agreements. Mean value Öre/kWh (excl. taxes)

		Typkund					
		Lägenhet	Villa utan elvärme	Villa med elvärme	Jord- och skogsbruk	Närings- verksamhet	Små-industri
2008	januari	68,3	61,6	58,3	57,9	57,1	56,5
	februari	67,1	60,4	57,1	56,8	56,0	55,6
	mars	66,2	59,5	56,2	56,0	54,9	54,3
	april	66,1	59,4	56,1	55,5	54,4	53,9
	maj	67,7	61,1	57,9	57,4	57,1	56,6
	juni	74,2	67,7	64,5	63,9	64,0	63,2
	juli	81,6	75,0	71,7	71,1	71,4	70,5
	augusti	82,7	76,0	72,8	72,3	71,9	71,0
	september	85,7	79,1	75,9	75,5	75,2	75,0
	oktober	85,1	78,4	75,1	75,0	74,0	73,6
	november	78,9	72,1	68,8	68,7	67,0	66,9
	december	72,1	65,4	62,1	62,0	60,2	60,3
2009	januari	68,7	62,0	58,7	58,4	56,9	56,7
	februari	65,1	58,4	55,1	55,0	53,8	53,4
	mars	61,1	54,4	51,1	50,8	49,4	49,1
	april	61,5	54,8	51,5	51,0	50,2	50,1
	maj	62,5	55,8	52,5	52,0	51,6	51,4
	juni	63,7	57,1	53,9	53,4	53,0	52,8
	juli	64,1	57,5	54,2	53,8	53,3	53,0
	augusti	61,6	55,0	51,9	51,7	50,6	50,2
	september	59,2	52,4	49,1	48,9	47,7	47,4
	oktober	57,7	50,7	47,5	47,1	45,9	45,8
	november	58,6	52,0	48,8	48,4	48,0	47,7
	december	58,9	52,4	49,3	48,9	48,5	48,3

2-års avtal (avtalslängd mellan 1 och 2 år)**2D. Elenergipriser, för olika typkunder vid 2-årsavtal (avtalslängd mellan 1 och 2 år). Medelvärden. Öre/kWh (exkl. skatter)**

Electricity prices for different types of customers with 2-year agreements. Mean value Öre/kWh (excl. taxes)

		Typkund					
		Lägenhet	Villa utan elvärme	Villa med elvärme	Jord- och skogsbruk	Näringsverksamhet	Småindustri
2008	januari	67,9	61,4	58,2	57,8	57,0	56,4
	februari	67,6	61,1	57,9	57,5	56,7	56,3
	mars	67,7	61,3	58,1	57,6	56,7	56,2
	april	67,6	61,1	57,9	57,3	56,3	55,8
	maj	68,8	62,4	59,2	58,7	58,5	58,1
	juni	74,3	68,0	64,9	64,3	64,8	64,1
	juli	81,0	74,5	71,4	70,7	71,2	70,6
	augusti	81,6	75,1	72,0	71,7	71,1	70,4
	september	84,0	77,5	74,5	74,1	73,8	73,6
	oktober	82,8	76,2	73,0	73,1	71,5	71,2
	november	77,5	70,8	67,7	67,7	65,8	65,2
	december	70,9	64,3	61,1	61,3	58,8	58,8
2009	januari	67,9	61,4	58,2	58,0	55,9	55,7
	februari	64,0	57,4	54,2	54,1	52,7	52,0
	mars	60,9	54,3	51,0	50,8	49,0	48,4
	april	61,3	54,6	51,3	50,7	50,0	49,9
	maj	62,9	55,9	52,7	52,1	51,9	51,5
	juni	64,9	57,9	54,6	54,2	54,0	53,7
	juli	64,8	57,8	54,5	54,1	53,7	53,4
	augusti	63,0	56,1	52,9	52,7	51,5	51,0
	september	61,3	54,2	50,9	50,7	49,4	49,0
	oktober	60,2	53,0	49,7	49,3	48,1	48,0
	november	61,0	54,3	51,1	50,6	50,5	50,2
	december	60,8	54,4	51,3	50,8	50,5	50,2

3-års avtal (avtalslängd på minst 3 år)**2E. Elenergipriser, för olika typkunder vid 3-årsavtal (avtalslängd på minst 3 år). Medelvärden. Öre/kWh (exkl. skatter)**

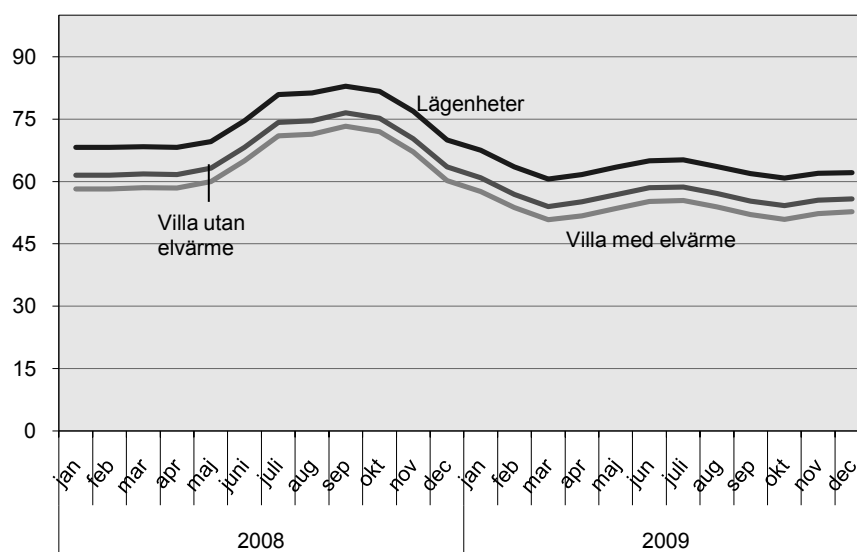
Electricity prices for different types of customers with 3-year agreements. Mean value Öre/kWh (excl. taxes)

		Typkund					
		Lägenhet	Villa utan elvärme	Villa med elvärme	Jord- och skogsbruk	Näringsverksamhet	Småindustri
2008	januari	68,2	61,5	58,2	57,9	57,0	56,4
	februari	68,2	61,5	58,2	57,9	57,2	56,8
	mars	68,4	61,8	58,5	58,1	57,4	56,9
	april	68,2	61,7	58,4	57,9	57,1	56,7
	maj	69,6	63,2	60,0	59,5	59,2	58,8
	juni	74,6	68,2	65,0	64,4	64,5	63,8
	juli	80,9	74,2	71,0	70,4	70,7	70,0
	augusti	81,3	74,6	71,4	71,2	70,5	69,9
	september	82,9	76,5	73,3	72,9	72,6	72,5
	oktober	81,7	75,2	72,0	71,9	70,8	70,6
	november	76,9	70,3	67,1	67,1	65,5	65,3
	december	70,0	63,5	60,2	60,4	58,7	58,8
2009	januari	67,5	60,9	57,6	57,4	56,0	55,8
	februari	63,5	56,9	53,7	53,6	52,6	52,0
	mars	60,6	54,0	50,8	50,6	49,1	48,7
	april	61,7	55,1	51,7	51,3	50,5	50,2
	maj	63,4	56,8	53,5	53,0	52,6	52,4
	juni	65,0	58,5	55,2	54,9	54,5	54,2
	juli	65,2	58,7	55,4	55,0	54,4	54,0
	augusti	63,6	57,1	53,9	53,7	52,7	52,4
	september	61,9	55,3	52,0	51,8	50,8	50,5
	oktober	60,8	54,2	50,9	50,6	49,8	49,7
	november	62,0	55,5	52,3	51,9	51,6	51,3
	december	62,1	55,8	52,7	52,3	52,0	51,7

Genomsnittligt elenergipris, 3-årigt prisavtal, för hushållskunder januari 2008-december 2009. Öre/kWh (exkl. skatter)

Average electric energy price (3-year agreements) for household consumers January 2008 – December 2009. Öre/kWh (excl. taxes)

öre/kWh



Kundfördelning

Tablå 2F visar att andelen kunder med rörligt pris fortsatt att öka och hade i december 2009 en andel på 29,8 procent. Det innebär en viss ökning av andelen jämfört med föregående kvartal och en ansenlig ökning jämfört med december 2008 då den var 21,9 procent. Därmed befästs att rörligt pris är den avtalsform som har störst andel kunder, under kvartal 3 2009 passerades kundgruppen med tillsvidarepris. Kundgruppen med tillsvidarepris hade i december 2009 minskat till 25,7 procent, en avsevärd minskning jämfört med december 2008 då andelen var 34,7 procent. Tredje största kundgrupp är den med avtalslängd på 3 år med en andel på 19,3 procent. Fr.o.m. 2008 redovisas också en tillkommande kundgrupp med övriga avtalsformer, vilken hade en andel av 6,9 procent i december.

2F. Fördelning av samtliga kunder på olika avtalstyper, procent

Distribution of customers for different types of agreements, Percent

		Avtalstyp						To- talt
	Tills- vidare- pris	Rörligt pris	Avtal med avtals- längd upp t.o.m. 1 år	Avtal med avtals- längd mellan 1 och 2 år	Avtal med avtals- längd på 3 år	Övriga avtals- former ¹⁾		
2008	januari	38,3	16,2	16,5	6,0	18,8	4,2	100
	februari	38,2	16,7	16,0	5,5	18,3	5,3	100
	mars	37,9	17,4	16,0	5,4	18,0	5,3	100
	april	37,5	18,0	15,9	4,8	18,4	5,4	100
	maj	37,1	18,5	15,8	4,5	18,5	5,6	100
	juni	36,5	19,1	15,7	4,4	18,5	5,8	100
	juli	36,3	19,6	15,5	4,2	18,5	5,9	100
	augusti	36,2	20,3	15,5	3,7	18,1	6,2	100
	september	36,0	20,8	15,2	3,5	18,5	6,0	100
	oktober	35,7	21,3	15,0	3,2	18,4	6,4	100
	november	35,3	21,6	14,9	3,0	18,7	6,5	100
	december	34,7	21,9	14,6	3,0	19,2	6,6	100
2009	januari	34,1	22,4	14,8	2,8	19,3	6,6	100
	februari	33,5	22,7	14,5	2,8	19,1	7,4	100
	mars	32,8	22,3	14,7	2,8	19,2	8,2	100
	april	29,5	26,8	13,0	3,5	19,5	7,7	100
	maj	29,0	27,1	12,9	3,6	19,7	7,7	100
	juni	28,2	27,1	13,0	3,9	20,0	7,8	100
	juli	27,7	27,6	12,7	4,0	20,1	7,9	100
	augusti	27,2	27,8	12,9	4,2	20,1	7,8	100
	september	26,8	28,3	12,9	4,2	20,1	7,7	100
	oktober	26,4	29,1	13,2	4,3	19,7	7,3	100
	november	26,0	29,3	13,7	4,4	19,3	7,3	100
	december	25,7	29,8	13,9	4,4	19,3	6,9	100

1) Övriga avtalsformer är ofta kombinationsavtal eller långa avtal (t.ex. mixavtal, 5-årsavtal) och kan inte hänföras till någon de "vanliga avtalstyperna". Uppgiften om övriga avtalsformer inhämtas fr.o.m. januari 2008.

3. Priser, Nätpolis för naturgas – redovisning enligt nationella krav

Fr.o.m. 2008 gör SCB på uppdrag av Energimyndigheten en undersökning om nätpriser för naturgas per den 1 januari, för hushålls- och industrikunder. Undersökningen är ett komplement till de genomsnittliga totalpriser för gas respektive halvår som SCB genomför sedan 2007 enligt EG-direktiv. Se avsnitt 4. Nedan angivna priser innefattar rörliga plus fasta nätpriser, beräknat till öre/kWh. Nätpriserna för naturgas har publicerats i tidigare kvartalspublikation. För att få en helhetsbild kvarstår uppgifterna avseende 2009 även i denna publikation.

Nivån på genomsnittliga nätpriser hade överlag ökat den 1 januari 2009 jämfört med 1 januari 2008. För industrikunder varierar ökningen för de olika förbrukarkategorierna med 0,1 – 2,0 öre/kWh och för hushållskunder med 2,7 – 5,3 öre/kWh. Prisnivån för hushåll är högre än för industrikunder, för hushåll uppgår priset till 22,6 – 33,9 öre/kWh och för industrikunder ligger priset på 3,3 – 17,9 öre/kWh.

3A. Genomsnittligt nätpris 1 januari för naturgas – hushållskunder. Priset i öre/kWh (moms ingår).

Average network tariffs (incl. VAT) January for natural gas – households. Prices in öre/kWh for different kinds of standard consumers

		Pris per förbrukarkategori, öre/kWh		
		D1	D2	D3
2008	1 januari	29,7	22,7	17,3
2009	1 januari	33,9	25,4	22,6

Samtliga priser 2008 är korrigerade efter erhållen ny information.

Definitioner

Grupp	Årlig konsumtion, kWh
D1	< 5 500
D2	5 500 - < 55 000
D3	≥ 55 000

3B. Genomsnittligt nätpris 1 januari för naturgas – industrikunder. Priset i öre/kWh (moms ingår inte).

Average network tariffs for natural gas – industrial consumers. Prices in öre/kWh (excl. VAT) for different kinds of standard consumers.

		Pris per förbrukarkategori, öre/kWh				
		I1	I2	I3	I4	I5
2008	1 januari	15,9	12,0	7,3	4,2	3,2
2009	1 januari	17,9	12,7	8,6	6,5	3,3

Samtliga priser 2008 är korrigerade efter erhållen ny information.

Definitioner

Grupp	Årlig konsumtion, MWh
I1	< 300
I2	300 - < 3 000
I3	3 000 - < 30 000
I4	30 000 - < 300 000
I5	300 000 - < 1 100 000

4. Priser, El och gas – redovisning enligt EG-direktiv

Undersökningen ändrades 2007

Under 2007 ändrades undersökningen av el- och gaspriser enligt EG-direktiv. I fortsättningen samlas uppgifter in om de priser som el- och gasleverantörernas kunder betalar i genomsnitt under ett halvår med fördelning på kundgrupper efter elanvändning. Före 2007 avsåg undersökningen punktpriser på bestämda datum. I totalpriset för elkunden ingår elenergipris (inkl. elcertifikatpris), elnätpris, skatt och moms. På liknande sätt ingår för naturgaskunden gasenergipris, gasnätpris, skatt och moms. Redovisade priser för industrikunder i 4B och 4D är emellertid exkl. moms.

Indelningen av kunder efter årlig konsumtion av el resp. gas ändrades också 2007. Hushållskundernas elpriser delas in i fem typkundsggrupper som tidigare, men med nya konsumtionsgränser. Industrikundernas elpriser delas nu in i sex grupper mot tidigare nio. Gaspriserna redovisas i fortsättningen i färre konsumtionsgrupper för såväl hushålls- som industrikunder.

Lägre elpris för hushållskunder andra halvåret 2009

De genomsnittliga totala elpriserna för hushållskunder under andra halvåret 2009 sjönk för fyra av de fem typkundsggrupperna jämfört med halvåret innan. Även jämfört med andra halvåret 2008 sjönk priserna, men för tre av de fem typkundsggrupperna var det relativt små förändringar. Totalpriset för hushållskunder med en årlig konsumtion av minst 15 000 kWh el uppgick andra halvåret 2009 till 135 öre/kWh. En prissänkning med 5 öre/kWh jämfört med första halvåret 2009 och en sänkning med endast 1 öre/kWh relativt andra halvåret 2008. Vissa skillnader finns mellan de fem typkundsggrupperna.

4A. Elpriser för hushållskunder, undersökningsmetod fr.o.m. 2007

Electricity prices for household customers, method as of 2007

Genomsnittligt totalpris		Typkundsggrupp				
		DA	DB	DC	DD	DE
Pris inkl nät, skatt och moms öre/kWh						
2007	jan-juni	250	145	144	128	114
2007	juli-dec	270	161	150	136	122
2008	jan-juni	269	176	159	139	127
2008	juli-dec	293	193	172	149	136
2009	jan-juni	277	195	174	149	140
2009	juli-dec	285	189	171	148	135

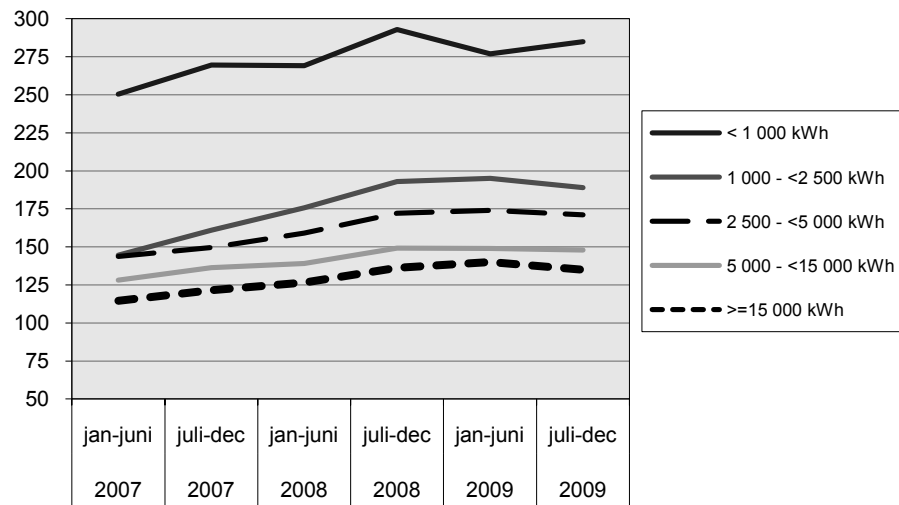
Kundindelning efter konsumtion

Kundgrupp	Årlig konsumtion, kWh
DA	< 1 000
DB	1 000 - <2 500
DC	2 500 - <5 000
DD	5 000 - <15 000
DE	>=15 000

Elpriser för hushållskunder, undersökningsmetod fr.o.m. 2007

Electricity prices for household customers, method as of 2007

Öre/kWh

**Lägre elpris även för industrikunder andra halvåret 2009**

Det genomsnittliga totalpriset på el för industrikunder sänktes något för fyra av de sex typkundsgrupperna under andra halvåret 2009, jämfört med halvåret dessförinnan. Fem av de sex typkundsgrupperna hade lägre pris andra halvåret 2009 jämfört med motsvarande period året innan.

4B. Elpriser för industrikunder, undersökningsmetod fr.o.m. 2007

Electricity prices for industrial customers, method as of 2007

Genomsnittligt totalpris		Typkundsgrupp					
		IA	IB	IC	ID	IE	IF
		Pris inkl nät och skatt (exkl. moms) öre/kWh					
2007	jan-juni	89	67	57	48	44	43
2007	juli-dec	89	70	61	54	49	48
2008	jan-juni	104	75	65	58	52	52
2008	juli-dec	117	86	76	68	61	61
2009	jan-juni	124	83	72	64	57	54
2009	juli-dec	121	81	72	62	58	52

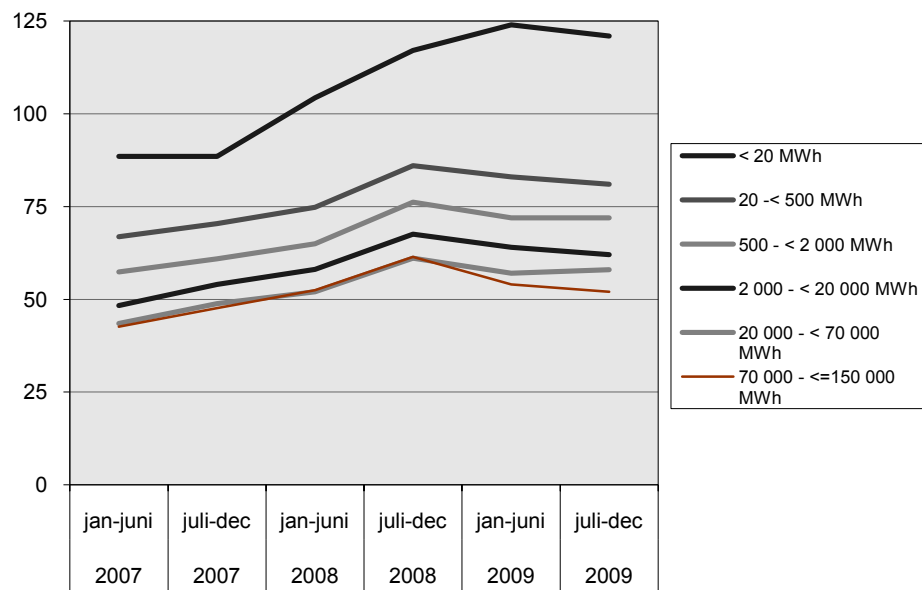
Kundindelning efter konsumtion

Grupp	Årlig konsumtion, MWh
IA	< 20
IB	20 - < 500
IC	500 - < 2 000
ID	2 000 - < 20 000
IE	20 000 - < 70 000
IF	70 000 - <=150 000

Elpriser för industrikunder, undersökningsmetod fr.o.m. 2007

Electricity prices for industrial customers, method as of 2007

Öre/kWh

**Naturgaspriset för hushållskunder steg andra halvåret 2009 jämfört med halvåret innan**

Det genomsnittliga totalpriset på naturgas för hushållskunder steg för två av de tre redovisade typkundsgrupperna under andra halvåret 2009 jämfört med halvåret dessförinnan. Jämfört med motsvarande period året innan sjönk dock naturgaspriset för två av de tre typkundsgrupperna.

4C. Naturgaspriser för hushållskunder, undersökningsmetod fr.o.m. 2007

Gas prices for household customers, method as of 2007

Genomsnittligt totalpris		Typkundsgrupp		
		D1	D2	D3
Pris inkl nät, skatt och moms öre/kWh				
2007	jan-juni	122 ¹	86	84
2007	juli-dec	121 ¹	85	84
2008	jan-juni	126 ¹	90	87
2008	juli-dec	150 ¹	102	99
2009	jan-juni	136 ¹	97	93
2009	juli-dec	155	100	93

1) Korrigerade siffror 2010-02-17 enligt SCB:s webbplats, efter erhållen ny information.

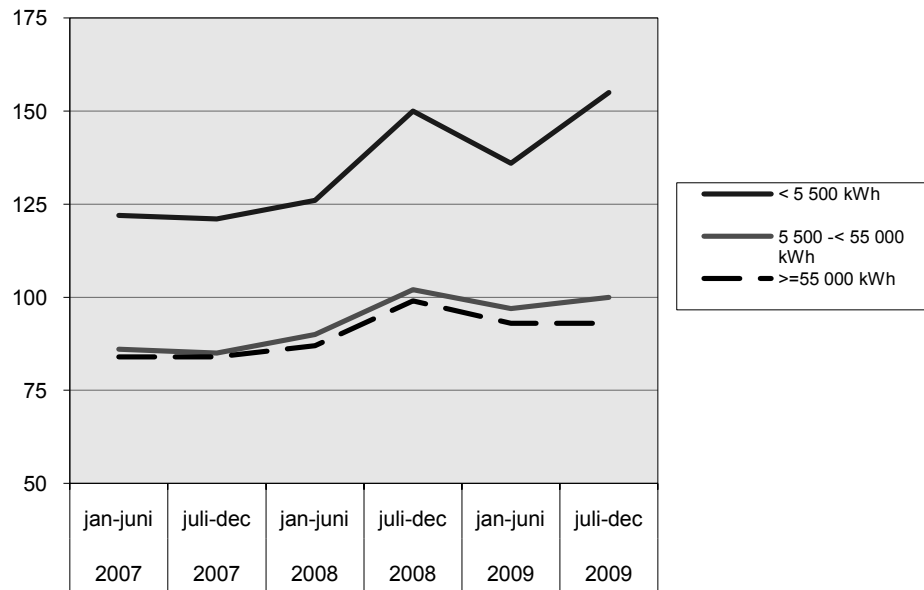
Kundindelning efter konsumtion

Grupp	Årlig konsumtion, kWh
D1	< 5 500
D2	5 500 -< 55 000
D3	>=55 000

Naturgaspriser för hushållskunder, undersökningsmetod fr.o.m. 2007

Gas prices for household customers, method as of 2007

Öre/kWh

**Även naturgaspriset för industrikunder steg**

För alla de fem redovisade typkundsgrupperna steg det genomsnittliga totala naturgaspriset under juli – december 2009 jämfört med halvåret dessförinnan. Jämfört med andra halvåret 2008 var emellertid naturgaspriserna något lägre andra halvåret 2009.

4D. Naturgaspriser för industrikunder, undersökningsmetod fr.o.m. 2007

Gas prices for industrial customers, method as of 2007

Genomsnittligt totalpris		Typkundsgrupp				
		I1	I2	I3	I4	I5
Pris inkl nät och skatt (exkl. moms) öre/kWh						
2007	jan-juni	50	46	41	34	..
2007	juli-dec	53	47	42	37	..
2008	jan-juni	60	54	48	44	46
2008	juli-dec	65	58	52	44	41
2009	jan-juni	56	50	43	36	36
2009	juli-dec	62	57	47	41	39

.. Uppgift inte tillgänglig eller ej möjlig att redovisa av sekretesskäl.

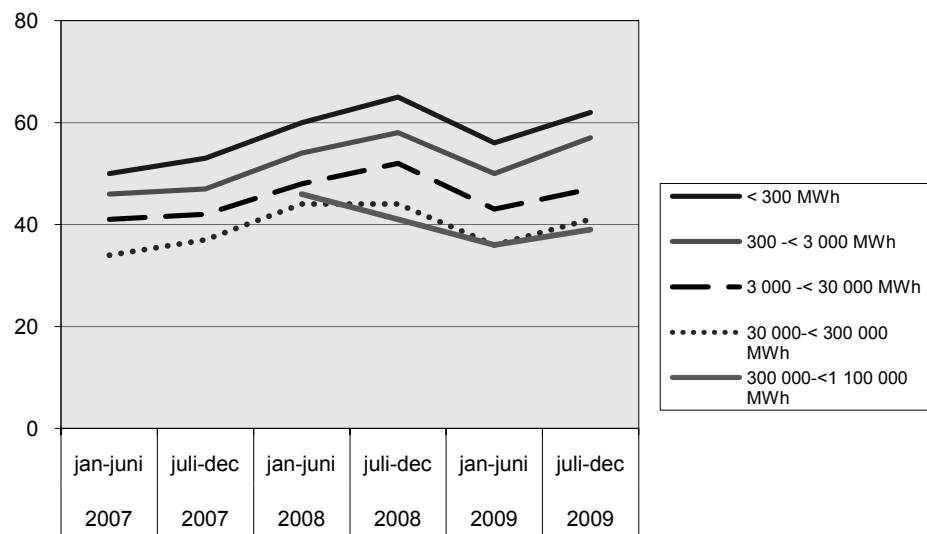
Kundindelning efter konsumtion

Grupp	Årlig konsumtion, MWh
I1	< 300
I2	300 -< 3 000
I3	3 000 -< 30 000
I4	30 000 -< 300 000
I5	300 000 -< 1 100 000

Naturgaspriser för industrikunder, undersökningsmetod fr.o.m. 2007

Gas prices for industrial customers, method as of 2007

Öre/kWh



5. Priser, Fjärrvärme och eldningsolja

Ökade fjärrvärmepriser för flerbostadshus

Fjärrvärmepriser för flerbostadshus avser den 15:e i varje månad.

Priserna avser flerfamiljshus som fjärrvärmeleverantörerna anser vara genomsnittliga och insamlas dels för det fasta priset och dels för det rörliga priset. 15 fjärrvärmebolag tillfrågas i undersökningen och inget bortfall förekommer, uppgiftslämnarplikt föreligger. De lämnade svaren viktas ihop till ett medelpris i kr/MWh (inkl. moms).

5A. Fjärrvärmepriser (inkl. moms) för flerbostadshus januari 1999 – december 2009

District heating prices for multi-dwelling buildings

Månad	Medelpris, kr/MWh										
	1999	2000	2001	2002	2003	2004	2005	2006	2007	2008 ¹⁾	2009 ¹⁾
Jan	485,8	484,9	530,2	589,4	616,9	664,7	688,6	692,2	705,5	732,6	769,4
Feb	485,8	484,9	531,4	590,4	619,5	664,7	688,5	693,6	705,4	735,7	769,4
Mars	485,8	484,7	531,5	590,5	619,6	657,6	682,3	687,3	705,5	735,8	769,4
April	442,3	458,1	496,2	542,7	570,2	634,3	642,5	657,2	683,0	710,7	731,5
Maj	382,1	390,5	430,5	446,7	493,8	534,4	531,2	541,0	563,2	587,1	597,5
Juni	386,9	380,4	413,4	427,8	471,3	504,4	506,4	517,8	537,6	565,9	574,9
Juli	386,9	380,4	413,3	427,8	480,1	505,6	506,4	517,8	537,6	566,0	574,9
Aug	386,9	380,3	431,1	443,3	480,0	505,5	506,3	517,7	537,6	566,0	574,9
Sept	386,9	380,3	431,1	443,4	480,0	514,0	528,3	541,7	561,9	594,1	603,1
Okt	475,8	470,1	521,1	544,8	547,6	582,9	598,6	618,3	634,6	682,6	723,8
Nov	480,2	486,5	538,4	585,2	598,7	656,9	682,5	688,6	699,7	730,3	743,5
Dec	490,0	486,5	539,8	600,1	634,6	665,0	688,7	695,0	706,2	736,4	769,4

1) Samtliga månadspriser för 2008 och 2009 har korrigerats 2010-05-27 efter nya erhållna uppgifter från uppgiftslämnare. Ett bearbetningsfel avseende priset för oktober 2008 har också rättats upp.

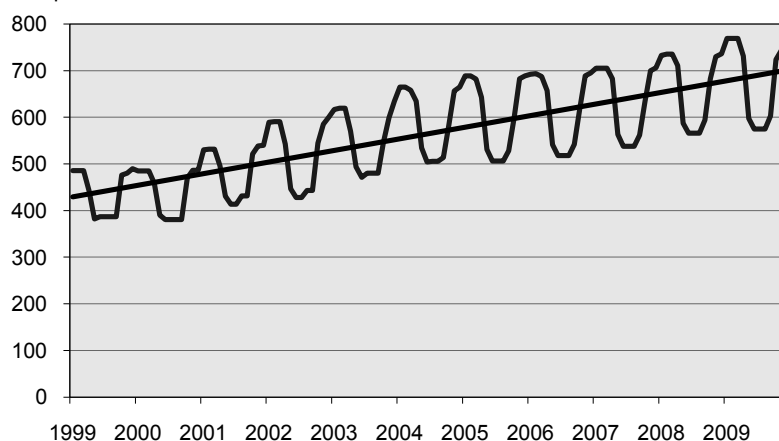
Fjärrvärmepriset för flerbostadshus har höjts nästan varje år under den redovisade perioden från 1999 och framåt. Fjärrvärmepriset fortsatte att stiga under fjärde kvartalet 2009 jämfört med motsvarande kvartal året innan. Prishöjningen uppgick till 33 kr/MWh (4,5 procent) i december 2009 jämfört med december 2008.

Fjärrvärmepriset varierar med relativt kraftiga skillnader över året. Priset är lägst under juni – augusti och högst under januari – mars.

Fjärrvärmepriser för flerbostadshus jan 1999 – dec 2009¹⁾, kr/MWh

District heating prices for multi-dwelling buildings

Medelpris, kr/MWh



1) Priserna för 2008 och 2009 har korrigerats 2010-05-27

Pris för eldningsolja till villakunder

Pris för eldningsolja till villakunder hämtas från en delundersökning till Konsumentprisindex, KPI. Priserna avser den 15:e i varje månad. Priser insamlas för eldningsolja klass 1. Priser samlas in för grundpris samt eventuella ortstillägg och rabatter. De lämnade svaren viktas ihop till ett medelpris, inkl. skatt och moms.

Efter kraftiga prisfall sedan hösten 2008 började totalpriset på eldningsolja för villakunder på nytt stiga under andra kvartalet 2009. Under fjärde kvartalet 2009 fortsatte priset att stiga och var cirka 3 procent högre i december 2009 jämfört med september. Priset på eldningsolja var i december 2009 10 655 kr/m³. Jämfört med december 2008 innebär det en höjning med 368 kr/m³ (ca 4 procent).

I priset ingår en höjning av energi- och koldioxidskatterna fr.o.m. 2009 med 196,25 kr/m³ (före moms 157 kr/m³). Se information om skatter i avsnitt 6.

5B. Pris för eldningsolja (inkl. skatt och moms) till villakunder januari 1999 – december 2009

Heating oil prices for customers in detached houses

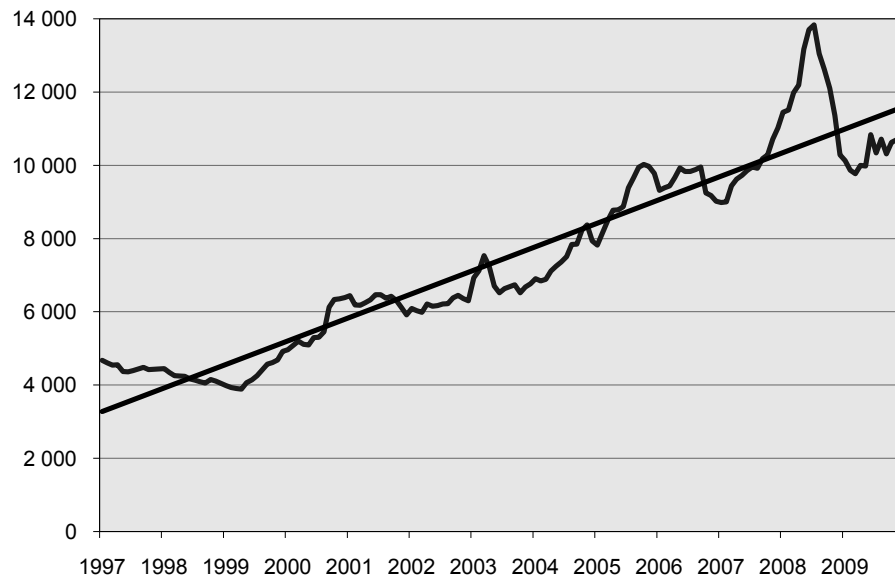
January 1999 – December 2009

	Medelpris kr/ m ³										
Månad	1999	2000	2001	2002	2003	2004	2005	2006	2007	2008	2009
Jan	3 983	4 963	6 445	6 087	6 926	6 900	7 825	9 320	8 980	11 453	10 129
Feb	3 930	5 080	6 186	6 031	7 126	6 846	8 155	9 389	8 998	11 506	9 868
Mars	3 904	5 200	6 180	5 986	7 533	6 886	8 505	9 437	9 442	11 985	9 768
April	3 892	5 115	6 251	6 210	7 243	7 114	8 775	9 668	9 620	12 192	9 999
Maj	4 059	5 099	6 324	6 151	6 704	7 245	8 786	9 930	9 728	13 171	9 982
Juni	4 145	5 296	6 470	6 174	6 521	7 355	8 868	9 835	9 856	13 704	10 835
Juli	4 253	5 306	6 464	6 210	6 637	7 504	9 388	9 836	9 956	13 835	10 340
Aug	4 417	5 455	6 372	6 221	6 682	7 843	9 653	9 883	9 922	13 052	10 719
Sept	4 573	6 125	6 426	6 378	6 739	7 845	9 942	9 951	10 177	12 623	10 314
Okt	4 614	6 334	6 308	6 447	6 520	8 234	10 020	9 249	10 290	12 101	10 625
Nov	4 680	6 350	6 120	6 361	6 681	8 369	9 969	9 176	10 716	11 360	10 699
Dec	4 921	6 386	5 914	6 301	6 761	7 932	9 776	9 015	11 017	10 287	10 655
Års- medel- tal	4 281	5 559	6 288	6 213	6 839	7 506	9 139	9 557	9 892	12 272	10 328

Pris för eldningsolja till villakunder januari 1997 – december 2009. Kr/m³

Heating oil prices for customers in detached houses
January 1997 – December 2009

Medelpris, kr/m³



6. Skatter

Utöver utgifter för överförd och använd energi tillkommer för energianvändaren att betala gällande skatter på energiområdet. Dessutom tillkommer moms (avdragsgill för företag) på summan av priset för använd och överförd energi och för de särskilda energiskatterna. I tabellerna 6A och 6B anges skatter för 2008 och 2009 som direkt eller indirekt påverkar totalnivån för de energipriser som är aktuella i denna publikation. För bränslen och drivmedel finns t.ex. flera skattesatser, som varierar av olika skäl. För detaljerad information hänvisas till Skatteverket.

I tabellernas kolumner ”Total skatt” är i förekommande fall flera typer av punktskatter hopslagna, t.ex. energiskatt och koldioxidskatt.

För eldningsolja 1 (högst 0,05 viktprocent svavel) höjdes de allmänna punktskatterna fr.o.m. 2009 med 4,4 procent. För kol (med högst 0,5 viktprocent svavel) höjdes de med 4,1 procent och för naturgas med 4,1 procent.

De särskilda energiskatterna för eldningsolja, kol och naturgas, som gäller för viss näringsverksamhet ligger på en lägre skattenivå. Även dessa höjdes fr.o.m. 2009, se tabell 6B.

Punktskatt på elanvändning har funnits i Sverige sedan 1951. Den allmänna elskatten har ändrats vid varje årsskifte under ett stort antal år, med som regel höjningar. Fr.o.m. 1 januari 2009 höjdes den allmänna elskatten med 1,2 öre/kWh till 28,2 öre/kWh med undantag för ett antal kommuner i norra Sverige. Dessa har sedan tidigare lägre elskatt men de fick en höjning fr.o.m. 1 januari 2009 med 0,8 öre/kWh till 18,6 öre/kWh. För elanvändning i vissa industriella processer och i växthus är elskatten oförändrad med 0,5 öre/kWh, vilket den varit sedan den infördes 1 juli 2004.

6A. Allmänna energi- och miljöskatter under 2008 och 2009

General energy and environment taxes 2008 and 2009

	2008		2009		Förändring	
	Total skatt i kronor	Skatt, öre/kWh	Total skatt i kronor	Skatt öre/kWh	öre/kWh	procent
Bränslen						
Eldningsolja 1, kr/m ³ (<0,05 % svavel)	3 647	36,6	3 804	38,2	+1,6	+4,4
Kol, kr/ton (0,5% svavel)	2 984	39,5	3 106	41,1	+1,6	+4,1
Naturgas, kr/1000 m ³	2 406	21,8	2 510	22,7	+0,9	+4,1
<i>Elanvändning</i>						
El, norra Sverige, öre/kWh ¹⁾		17,8		18,6	+0,8	+4,5
El, övriga Sverige, öre/kWh		27,0		28,2	+1,2	+4,4
<i>Industri</i>						
Elanvändning, industriella processer + växthus, öre/kWh		0,5		0,5	0	0,0

Anm: Utöver skatterna tillkommer moms med 25% (avdragsgill för företag och industri)

Källa: Skatteverket, Energimyndighetens bearbetning

- 1) Norrbottens län – Samtliga kommuner
 Västerbottens län – Samtliga kommuner
 Jämtlands län – Samtliga kommuner
 Västernorrlands län – Sollefteå, Ånge och Örnsköldsviks kommuner
 Gävleborgs län – Ljusdals kommun
 Dalarnas län – Malung-Sälen, Mora, Orsa och Älvdalens kommuner
 Värmlands län – Torsby kommun

6B. Energi och miljöskatter för industri, jordbruk, skogsbruk och vattenbruk 1 januari 2009 jämfört med 1 januari 2008

Energy and environment taxes for industry, agriculture, forestry and aquaculture 1 January 2009 compared to 1 January 2008

Bränslen	2008		2009		Förändring	
	Total skatt i kronor	Skatt, öre/kWh	Total skatt i kronor	Skatt, öre/kWh	öre/kWh	i procent
Eldningsolja 1, kr/m ³ (<0,05 % svavel)	605	6,1	631	6,3	+0,2	+3,3
Kol, kr/ton (0,5% svavel)	677	9,0	700	9,3	+0,3	+3,3
Naturgas, kr/1000 m ³	453	4,1	473	4,3	+0,2	+4,9

Källa: Skatteverket, Energimyndighetens bearbetning

Det kan ofta vara svårt att se de ingående delarna av ett totalt pris för energi. Inte minst gäller det priserna för el vilka varierar beroende på typ av kund, avtalsform, volym använd el och vald elleverantör (elhandlare). Den geografiska belägenheten avgör också elskatten för vanliga elkonsumenter. I syfte att förklara hur stor andel elnätpris, elenergi pris, energiskatt resp. moms utgör av det totala elpriset beskrivs tre exempel.

I tablå 6C med åtföljande diagram visas årskostnaden för el under 2009 för tre relativt vanliga typkunder. De angivna priserna är tagna från avsnitt 1 och 2 och är enbart giltiga för dessa tre exempel. Ett generellt konstaterande kan emellertid göras angående de ingående fyra delarna av totalpriset: elnätpris, elenergi pris, energiskatt, moms. Beroende på att elnätpriset höjts mer än elenergi pris och energiskatt ökas elnätprisets andel av totalpriserna. I exemplen beräknas skatten efter den högsta skattesatsen, vilken gäller för den stora merparten av kommuner i Sverige. På liknande sätt kan årskostnaden för andra typkunder och avtalsformer beräknas.

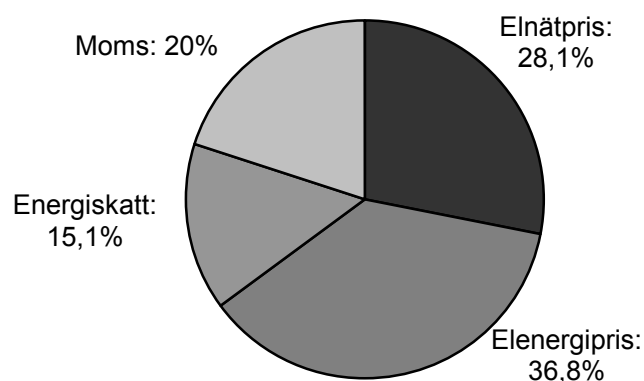
6C. Exempel på årskostnad under 2009 för el för tre typkunder i södra Sverige som antas ha ett 1-årsavtal avseende kalenderåret 2009

Example of yearly cost in 2009 for electricity and three types of customers in southern Sweden who are assumed to have a 1-year contract for the calendar year 2009

Typkund	Elnät- pris	Elener- gipris	Summa före skatter	Energi- skatt	Moms 25% pålägg	Summa skatter	Totalt pris inkl. skatter
Lägenhet med årsförbrukning på 2 000 kWh							
- pris öre/kWh	52,4	68,7	121,1	28,2	37,33	65,53	186,63
- pris i kr	1 048	1 374	2 422	564	746,5	1 310,5	3 732,5
- andel i procent av totalpriset	28,1	36,8	64,9	15,1	20,0	35,1	100,0
Villa utan elvärme med årsförbrukning på 5 000 kWh							
- pris öre/kWh	45,6	62,0	107,6	28,2	33,95	62,15	169,75
- pris i kr	2 280	3 100	5 380	1 410	1 697,5	3 107,5	8 487,5
- andel i procent av totalpriset	26,9	36,5	63,4	16,6	20,0	36,6	100,0
Villa med elvärme, årsförbrukning på 20 000 kWh							
- pris öre/kWh	24,7	58,7	83,4	28,2	27,9	56,1	139,5
- pris i kr	4 940	11 740	16 680	5 640	5 580	11 220	27 900
- andel i procent av totalpriset	17,7	42,1	59,8	20,2	20,0	40,2	100,0

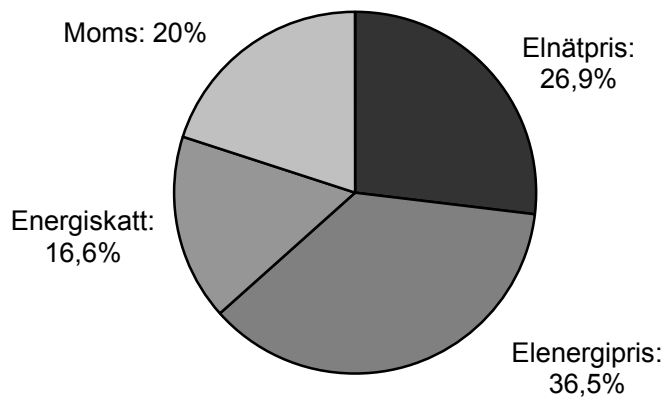
Fördelning i procent av årskostnaden 2009 för en lägenhetskund i södra Sverige med årsförbrukning på 2 000 kWh och 1-årsavtal

Distribution in percent of annual cost 2009 for a customer in an apartment in southern Sweden with annual usage of 2 000 kWh and 1-year contract

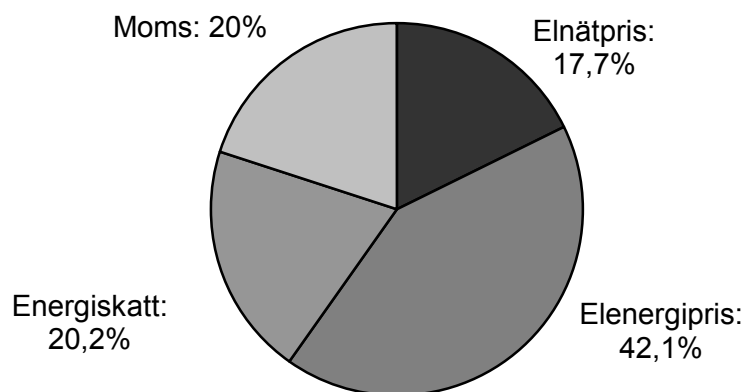


Fördelning i procent av årskostnaden 2009 för en villakund utan elvärme i södra Sverige med årsförbrukning på 5 000 kWh och 1-årsavtal

Distribution in percent of annual cost 2009 for a customer in a detached house without electric heating in southern Sweden with an annual usage of 5 000 kWh and a 1-year contract

**Fördelning i procent av årskostnaden 2008 för en villakund med elvärme i södra Sverige med årsförbrukning på 20 000 kWh och 1-årsavtal**

Distribution in percent of annual cost 2008 for a customer in a detached house with electric heating in southern Sweden with an annual usage of 20 000 kWh and a 1-year contract



I tablå 6D jämförs årskostnaden för åren 2008 och 2009 med samma exempel som finns i tablå 6C. Prisförändringen i exemplen är genomgående störst för elnätspris med en prishöjning mellan 6,0-7,5 procent. Energiskatten ökar med 4,4 procent och höjningen av totalpriserna uppgår i exemplen till 2,8-3,7 procent.

Observera att detta är fortfarande endast exempel på kostnad för tre typkunder som antas ha exakt samma typ av avtal under både 2008 och 2009. Generella slutsatser för hela elmarknaden under ett år kan vara olämpliga att dra från dessa exempel. Den exemplifierade avtalsformen (1-årsavtal) innehas f.n. endast av cirka 15 procent av samtliga elkunder. Uppgift om exakt andel 1-årsavtal för de angivna typkunderna saknas, den kan vara både högre och lägre än 15 procent.

6D. Jämförelse av årskostnad för el mellan 2008 och 2009 för de tre exemplifierade typkunderna i tablå 6C.

Example of yearly costs between 2008 and 2009

Typkund	Elnät- pris	Elener- gipris	Summa före skatter	Energi- skatt	Moms 25% pålägg	Summa skatter	Totalt pris inkl. skatter
Lägenhet med årsförbrukning på 2 000 kWh							
- pris i kr 2008	978	1 366	2 344	540	721	1 261	3 605
- pris i kr 2009	1 048	1 374	2 422	564	746,5	1 310,5	3 732,5
- förändring i kr	70	8	78	24	25,5	49,5	127,5
- förändring i procent	7,2	0,6	3,3	4,4	3,5	3,9	3,5
Villa utan elvärme med årsförbrukning på 5 000 kWh							
- pris i kr 2008	2 120	3 080	5 200	1 350	1 637,5	2 987,5	8 187,5
- pris i kr 2009	2 280	3 100	5 380	1 410	1 697,5	3 107,5	8 487,5
- förändring i kr	160	20	180	60	60	120	300
- förändring i procent	7,5	0,6	3,5	4,4	3,7	4,0	3,7
Villa med elvärme, årsförbrukning på 20 000 kWh							
- pris i kr 2008	4 660	11 660	16 320	5 400	5 430	10 830	27 150
- pris i kr 2009	4 940	11 740	16 680	5 640	5 580	11 220	27 900
- förändring i kr	280	80	360	240	150	390	750
- förändring i procent	6,0	0,7	2,2	4,4	2,8	3,6	2,8

7. Byten av elleverantör

Byten av elleverantör (elhandelsföretag)

Tablå 7A och diagrammet nedan visar antal byten av elleverantör (elhandelsföretag) som kunder gjort till sin elanläggning (i bostad, företag etc.) Varje elanläggning som får en annan elleverantör räknas som ett byte. Bytena administreras av företag med nätkoncession för el. Tabellen visar antal byten per månad med fördelning efter kundkategori (hushåll resp. andra). Januari har varit den viktigaste bytesmånaden, framför allt för icke hushållskunder. Uppgifter finns insamlade sedan april 2004. Alla uppgifter ligger också inlagda i en statistikdatabas som kan nås via SCB:s webb.

Smärre revideringar av tidigare lämnade uppgifter sker regelmässigt av denna statistik.

7A. Antal byten efter kundkategori januari 2008 – december 2009. Prel. uppgifter

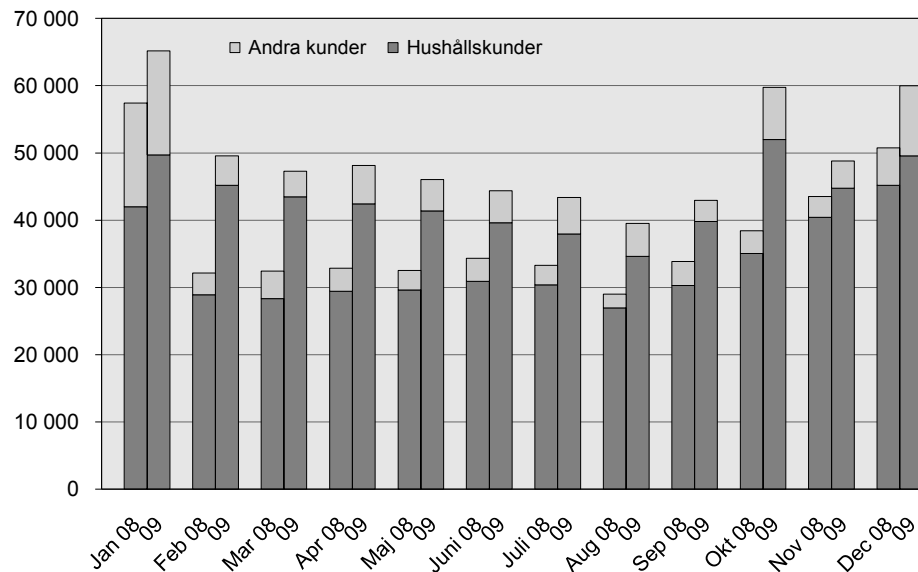
Number of switches of suppliers by customer category. Prel. data

År	Månad	Hushållskunder	Andra kunder	Totalt
2008	januari	41 979	15 427	57 406
	februari	28 888	3 218	32 106
	mars	28 320	4 118	32 438
	april	29 423	3 408	32 831
	maj	29 612	2 914	32 526
	juni	30 882	3 416	34 298
	juli	30 384	2 898	33 282
	augusti	26 934	2 049	28 983
	september	30 273	3 560	33 833
	oktober	35 045	3 381	38 426
	november	40 435	3 055	43 490
	december	45 193	5 530	50 723
2009	januari	49 717	15 469	65 186
	februari	45 152	4 420	49 572
	mars	43 437	3 845	47 282
	april	42 417	5 711	48 128
	maj	41 346	4 681	46 027
	juni	39 599	4 760	44 359
	juli	37 942	5 439	43 381
	augusti	34 601	4 907	39 508
	september	39 789	3 136	42 925
	oktober	51 989	7 736	59 725
	november	44 722	4 085	48 807
	december	49 545	10 436	59 981

Antal byten av elleverantör som gjorts januari 2008 – december 2009 efter kundkategori

Number of switches of suppliers January 2008-December 2009

Antal byten



Den beräknade bytesvolymen för de kunder som bytt elleverantör är särklassigt högst i januari. Förklaringen till detta är att kategorin Andra kunder dvs. företag m.fl. icke hushållskunder har, jämfört med hushållen, en mycket stor elanvändning.

7B. Beräknad bytesvolym i GWh efter kundkategori och tid

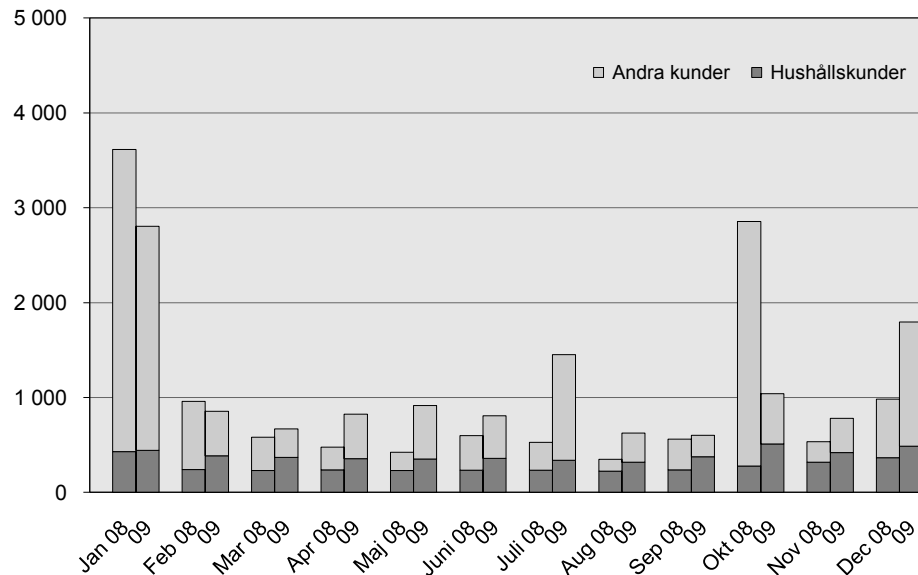
Estimated volume of switches in GWh by customer category and time

År	Månad	Hushållskunder	Andra kunder	Totalt
2008	januari	428	3 188	3 616
	februari	241	719	960
	mars	232	351	583
	april	237	240	477
	maj	231	193	424
	juni	233	365	598
	juli	234	295	529
	augusti	223	126	349
	september	238	323	561
	oktober	278	2 576	2 854
	november	317	217	534
	december	365	618	983
2009	januari	442	2 362	2 804
	februari	385	471	856
	mars	369	299	668
	april	354	469	823
	maj	351	565	916
	juni	360	448	808
	juli	337	1 116	1 453
	augusti	317	307	624
	september	375	226	601
	oktober	510	529	1 039
	november	418	362	780
	december	488	1 307	1 795

Beräknad bytesvolym i GWh efter kundkategori januari 2008 – december 2009

Estimated volume of change in GWh by customer category January 2008 - December 2009

Bytesvolym i GWh



Hushållssektorns antal byten av elhandelsföretag uppgick preliminärt till 146 256 under fjärde kvartalet 2009. Det innebär en ökning med 21 procent jämfört med fjärde kvartalet 2008. För de senaste fyra kvartalen, kv 1 2009 – kv 4 2009 (= hela 2009), registrerades 520 256 byten vilket innebär en ökning med 31 procent jämfört med helåret 2008. Antalet byten år 2009 är den högsta års-siffran som noterats sedan undersökningen startade 2004.

För andra kunder, främst företag, offentliga organ och organisationer, noteras antalet byten under kv 4 2009 till 22 257, en ökning med hela 86 procent jämfört med motsvarande kvartal 2008. För de senaste fyra kvartalen (= hela 2009) har antalet byten för båda kundgrupperna tillsammans ökat med 32 procent jämfört med de fyra kvartalen dessförinnan (= hela 2008), till 594 881. Detta innebär att ungefär 11 procent av landets cirka 5,3 miljoner uttagspunkter för el (elanläggningar med unikt anläggningsnummer) fått ny elleverantör under 2009. I allmänhet har hushållskunderna endast en elanläggning som de kan byta elleverantör till, men vissa har flera, t.ex. också vid fritidshus. Ett företag eller offentligt organ har ofta ett flertal elanläggningar som de kan byta elleverantör till.

För hushållskunder ökade den totala elvolymen som omfattades av leverantörsbyten med 48 procent och den genomsnittliga elvolymen per byte ökade med 22 procent kvartal 4 2009 jämfört med motsvarande kvartal året innan. För de senaste fyra kvartalen (= hela 2009) uppgick genomsnittsvolymen till 9 000 kWh/år (9,0 MWh/år) för de hushåll som bytt elleverantör.

7C. Antal byten, beräknad total årsvolym för dessa och genomsnittlig årsvolym per byte. Preliminära uppgifter

Number of switches, estimated total annual volume for these switches and average annual volume per switch. Preliminary information

	Kvartal		För- ändr. %	Fyra kvartal		För- ändr. %
	Kv 4 2008	Kv 4 2009		Kv 1 2008 - kv 4 2008	Kv 1 2009 - kv 4 2009	
Antal byten efter kundkategori						
Hushållskunder	120 673	146 256	21	397 368	520 256	31
Andra kunder	11 966	22 257	86	52 974	74 625	41
Summa	132 639	168 513	27	450 342	594 881	32
Beräknad total årsvolym i GWh ^[1] efter kundkategori						
Hushållskunder	960	1 416	48	3 257	4 706	44
Andra kunder	3 411	2 198	-36	9 211	8 461	-8
Summa	4 371	3 614	-17	12 468	13 167	6
Beräknad genomsnittlig årsvolym per byte i MWh ^[1] efter kundkategori						
Hushållskunder	8,0	9,7	22	8,2	9,0	10
Andra kunder	285,1	98,8	-65	173,9	113,4	-35

1) Se information om energienheter på sidan 3.

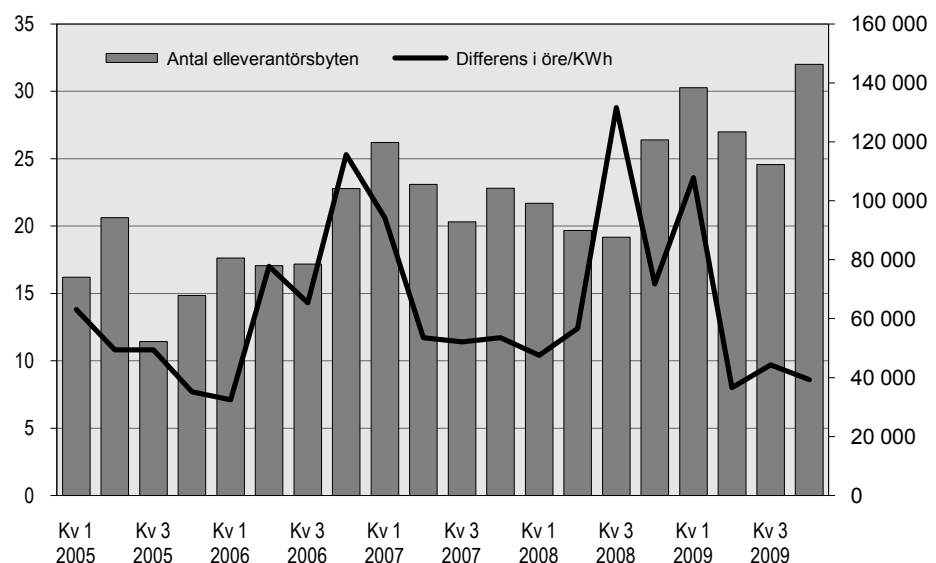
Nedanstående diagram visar antalet hushållskunder som bytt elhandelsföretag per kvartal. Som jämförelse visas den prisdifferens som funnits mellan högsta och lägsta pris hos elhandelsföretagen för ett 1-års avtal till en villakund med elvärme. Denna kundkategori har stor elanvändning och är vanligen mer pris-känslig än kunder med liten elanvändning.

Hushållskunders leverantörsbyten i förhållande till prisskillnaden mellan elhandelsföretagens erbjudna 1-årsavtal till villakunder med elvärme

Trends for supplier switches and price differences

Differens i öre/kWh¹⁾

Antal elleverantörsbyten



1) Differens mellan högsta och lägsta pris avser den 1:a dagen i respektive kvartal.

8. Byten av naturgasleverantör

Naturgasnätet i Sverige sträcker sig längs västkusten, från Trelleborg i söder till Stenungssund i norr och med en ledning från Halland till Gnosjö i Småland. Naturgasen distribueras f.n. till ett trettiotal kommuner. Naturgasmarknaden domineras av ett fåtal aktörer, såväl inom nät- som handelsverksamheten. En naturgasanvändare kan byta gasleverantör (gashandlare) men inte gasnätföretag.

För att följa kundaktiviteter på naturgasområdet efter avregleringen år 2007 genomför SCB en undersökning, med början år 2008, om kvartalsvisa byten av naturgasleverantör. Även denna undersökning görs på uppdrag av Energimyndigheten. Första året inhämtades uppgifter endast om antal anläggningar som berördes av kundbytena. Från och med år 2009 utökades undersökningen till att också omfatta och redovisa antal kunder som byter leverantör. Undersökningen vänder sig till nätföretag som innehar den del av nätet i vilken distributionen av naturgasen till slutkunderna sker, dessa företag administrerar bytena.

Under fjärde kvartalet 2009 bytte 91 hushåll och 19 övriga kunder naturgasleverantör. För övriga kunder omfattade kundbytena 24 anläggningar. Jämfört med fjärde kvartalet året innan, ökade antalet anläggningar som berördes av bytena för hushåll, från 33 till 91 och ökade för övriga kunder från 23 till 24 anläggningar. Totalt sett ökade antalet byten med 59.

8A. Antal byten av naturgasleverantör under kv 1 2008 – kv 4 2009.

Reported switches of natural gas suppliers.

		Antal byten, berörda anläggningar.	
		Hushållskunder	Övriga kunder
2008	Kvartal 1	38	125
	Kvartal 2	51	35
	Kvartal 3	46	44
	Kvartal 4	33	23
2009	Kvartal 1	19	88
	Kvartal 2	116	49
	Kvartal 3	59	24
	Kvartal 4	91	24

Fakta om statistiken

Elnätpris

Elnätpriser för typkunder har inhämtats från de till Energimarknadsinspektionen inrapporterade nättarifferna. Undersökningen omfattar samtliga nätkoncessionsinnehavare för el som bedrev nätverksamhet i form av lokala nät den 1 januari 2009. Redovisningen i denna publikation avser följande typkunder:

Typkund 1	<i>Lägenhet</i> med årsförbrukning på 2 000 kWh.
Typkund 2	<i>Villa (utan elvärme)</i> med årsförbrukning på 5 000 kWh.
Typkund 3	<i>Villa (med elvärme)</i> med årsförbrukning på 20 000 kWh.
Typkund 4	Abonnent som bedriver <i>jord- eller skogsbruk</i> jämte anslutet hushåll med årsförbrukning om 30 000 kWh.
Typkund 5	<i>Näringsverksamhet</i> med årsförbrukning 100 MWh.
Typkund 6	<i>Småindustri</i> eller motsvarande med årsförbrukning på 350 MWh.

Regional redovisning slopad fr.o.m. 2008

T.o.m. 2007 grupperades nätföretagen in regionalt enligt NUTS2. Någon indelning av nätföretagen efter län har inte redovisats till SCB efter 2007, det har därför inte varit möjligt att göra en regional redovisning enligt NUTS2.

Statistiska mått

Priserna redovisas i tablå 1B som medelvärde, median och kvartiler av pris per kWh. Medelvärdet är ovägt och tar således inte hänsyn till företagens marknadsandelar. Medianen är variabelvärdet för det mittersta företaget då företagen ordnats efter variabelns storlek. Hälften av företagen har ett värde som är lägre än medianen och den första hälften av företagen ett värde som är högre. På motsvarande sätt har 25 procent av företagen ett värde som ligger i den undre kvartilen och 25 procent av företagen ett värde som ligger i den övre kvartilen.

Elenergipris – undersökning enligt nationella krav

Undersökningen omfattar de företag som vid aktuell tidpunkt sålde el till kunder över hela riket. Statistiken avser elenergi priser exkl. skatter som erbjuds kunderna av elleverantörerna (elhandelsföretagen).

Elenergi priserna har samlats in i form av fast och rörlig avgift. Priserna är angivna exklusive elenergiskatt och mervärdeskatt och redovisas enligt samma typkundsindelning som finns ovan under rubriken elnätpris.

Priset på el har angivits för de fem avtalstyperna *tillsvidarepris, avtal om rörligt pris, 1-årsavtal, 2-årsavtal och 3-årsavtal*. Prisuppgifterna är beräknade enligt den för kunden fördelaktigaste tariffen.

Tillsvidarepriset motsvarar närmast det tidigare tillämpade koncessionspriset.

För elhandelsföretagen har förutom typkundspriser uppgifter om antal kunder totalt och antal kunder per avtalstyp ingått i undersökningen.

Statistiken över elenergi priser används bland annat av elkonsumenter och företrädare för dessa för jämförelser av priser.

Statistiska mått

Priserna redovisas i tabellerna som ovägda medelvärden, öre/kWh.

Insamling

Elenergipriserna har insamlats via en webb-blankett. En påminnelse har skickats ut till de uppgiftslämnare som inte besvarat webb-blanketten. Det partiella bortfallet har delvis åtgärdats med hjälp av telefonkontakt.

Vissa typkunder förekommer inte hos en del företag vilket har gjort det svårt för dem att lämna begärda uppgifter. Eventuell undertäckning består av de elhandelsföretag som vid blankettens utsändning var okända i SCB:s register.

Nätpris för naturgas

Undersökningen genomförs fr.o.m. år 2008 för att följa prisutvecklingen på naturgasområdet efter avregleringen år 2007. Meningen är att, via enkätundersökning riktad till ägare av naturgasnät, få kännedom om nätavgifter den 1 januari för olika typkunder/förbrukarkategorier för hushålls- och industrikunder. Undersökningen genomförs av SCB på uppdrag av Statens energimyndighet, som är ansvarig för den officiella energistatistiken i Sverige.

El- och gaspriser enligt EG-direktiv

Undersökningen har genomförts sedan 1997 och regleras i ett EG-direktiv 90/377/EEC. Från och med undersökningstillfället den 1 juli 2007 har en ny insamlingsmetod tillämpats. Metoden blev reglerad inom hela EU från den 1 januari 2008, men Sverige valde att följa förslaget redan den 1 juli 2007.

Den nya och tidigare metoden beskrivs utförligt i en rapport som finns både på Energimyndighetens och SCB:s webbplats.

Den största metodförändringen är att genomsnittliga priser för den senaste 6-månadersperioden nu efterfrågas. Tidigare undersökningar avsåg punktpriser på bestämda datum. Regleringen i EG-direktivet avser industriella slutförbrukare medan den för hushållen är frivillig.

Ny metod fr.o.m. juli 2007 – avseende andra halvåret 2007

I den nya metoden inhämtas genomsnittliga priser för senaste 6-månadersperiod, tidigare gällde punktpriser på bestämda datum. Ny är också indelningen av kunder efter årlig konsumtion. Av dessa skäl är inte resultaten enligt den nya metoden helt jämförbara med tidigare metod. Vissa bedömningar av prisutvecklingen kan ändå göras.

Utsändning av blanketter har skett som tidigare och de inkomna uppgifterna har bearbetats likartat tidigare rutiner. Nytt är emellertid att uppgifter om hushållens elpriser också samlas in genom enkät till berörda uppgiftslämnare inom elsektorn. Tidigare erhöles priserna från en delundersökning till KPI.

Resultat från undersökningen publiceras på SCB:s webbplats cirka två månader efter referensdatum. Eurostat erhåller likaså resultat vid samma tidpunkt och resultaten publiceras i publikationerna Statistics in Focus och Electricity prices.

Statistikens tillförlitlighet

Undersökningen bygger på ett EG-direktiv. Detta medför att specifika svenska förhållanden inte alltid har kunnat beaktas; indelning av typkunds-kategorier är ett sådant exempel. Vissa typkunder förekommer inte hos en del företag och det har gjort det svårt för dem att lämna begärda uppgifter.

Fjärrvärmepriser för flerbostadshus

Fjärrvärmepriserna för flerbostadshus baseras på en urvalsundersökning vilken genomförs av SCB som också är statistikansvarig myndighet.

Ett sannolikhetsurval av 15 fjärrvärmeföretag dras från alla företag som levererar fjärrvärme. Urvalet är gjort med PPS-metoden. Uppgiftslämnarplikt föreligger och inget bortfall förekommer.

Priserna avser ett flerfamiljshus och insamlas dels för den fasta avgiften och dels för den rörliga avgiften. Priserna är inklusive energiskatter och moms och mäts efter förbränning och leverans till kund.

Uppgifterna avser den 15:e i varje månad.

Vid beräkningen av medelpriset varje månad vägs företagens uppgifter samman till en total med vikten för respektive företag, dvs. det framräknas ett viktat medelpris. Vikten härleds från företagets årsförsäljning mätt i kvantitet. För respektive kalenderår används vikter som avser årsförsäljningen två år tidigare. Vikterna beräknas från uppgifter som erhållits i undersökningen ”Årlig energistatistik (el, gas och fjärrvärme)” vid SCB. Dessa beräkningar är normalt klara i oktober avseende kalenderåret innan och vikterna används i kommande kalenderårs medelprisberäkningar.

Pris för eldningsolja till villakunder

Undersökningen genomförs av SCB och är en delundersökning i Konsumentprisindex, KPI. SCB är statistikansvarig myndighet.

Priset avser eldningsolja klass 1 och avser grundpris samt eventuella ortstillägg och rabatter inkl. skatt och moms. Priserna avser den 15:e i varje månad. De lämnade svaren viktas ihop till ett medelpris.

Skatter

Fr.o.m. 2008 publiceras uppgifter om förekommande skatter för de energipriser som redovisas i denna publikation. Uppgifterna är hämtade från Skatteverket och Energimyndigheten. Aktuella uppgifter för 2009 redovisas.

Byten av elhandelsföretag (elleverantör)

Undersökningen om byten av elleverantör (elhandelsföretag) ingår i den månatliga elstatistiken som produceras av SCB sedan april 2004 på uppdrag av Statens energimyndighet. Uppgiftslämnare till SCB är företag med nätkoncession för el, vilka administrerar alla byten av elleverantör. Endast de byten som gjorts genom elkundens aktiva val av ny elleverantör på befintlig adress ingår i statistiken. Byten i samband med flyttning eller orsakade av förändringar hos elleverantörerna ingår inte. Detta innebär att avtal som har omförhandlats med kundens nuvarande elleverantör inte heller ingår i statistiken.

Statistiken över byten av elhandelsföretag används för att följa kundernas aktivitet på marknaden. Intressenter är samhällets organ, näringslivets organisationer och enskilda företag.

Skyldighet att lämna uppgifter föreligger enligt lagen om den officiella statistiken (SFS 2001:99), förordningen om den officiella statistiken (SFS 2001:100), samt särskilda föreskrifter i Statens energimyndighets författningssamling (STEMFS 2006:1).

Insamlingen på SCB sker månadsvis via Internet (webb-blankett fylls i) utom i ett fåtal fall där uppgifterna kommer via e-post. Påminnelser sker via e-post eller telefon.

Undersökningsvariabler är antal byten av elhandelsföretag och beräknad årsvolym el för dessa. Alla administrerade byten som haft bytesdag under aktuell månad skall redovisas. Byten som skall rapporteras är de, vilka elkunden gör genom ett

aktivt val av en ny leverantör på befintlig adress. Varje anläggning med unikt anläggnings-ID) som får nytt elhandelsföretag räknas som ett byte. Byten i samband med flyttning skall inte tas med och inte heller förändringar hos elleverantörerna, t.ex. ändrade ägarförhållanden. Fördelning sker på två kundgrupper, hushållskunder och andra kunder.

Kalendermånad är referensperiod och undersökningen är en totalundersökning med nästan försumbart bortfall. Imputering tillgrips i begränsad omfattning, revidering görs när korrekt uppgift inkommer. Revidering kan vid ev. behov göras upp till 23 månader bakåt i tiden. Uppgifterna granskas med rimlighetskontroller. Utstickande eller uppenbart felaktiga värden kontrolleras med uppgiftslämnarna och rättas i förekommande fall.

Tillförlitligheten är god, de uppgiftslämnande nätbolagen är neutrala i förhållande till elhandelsföretagen, vilka antingen vinner eller förlorar en elkund.

Redovisning och publicering sker av månadsstatistiken ca 5-6 veckor efter undersökningsmånadens utgång. Publiceringstidpunkten följer upprättad publiceringsplan både vad gäller månadsredovisning och i detta kvartalsvisa Statistiska meddelande. Månadsresultat från undersökningens början redovisas i SCB:s Statistikdatabas som kan nås från: www.scb.se

Byten av naturgasleverantör

Undersökningen genomförs fr.o.m. år 2008 för att följa kundaktiviteter på naturgasområdet efter avregleringen år 2007. Meningen är att, via enkätundersökning, få kännedom om leverantörbyten kvartalsvis för hushållskunder respektive övriga kunder. Uppgiftslämnare är nätföretag som innehar den del av nätet i vilket distributionen av naturgasen till slutkunderna sker, dessa företag administrerar bytena. Undersökningen genomförs av SCB på uppdrag av Statens energimyndighet, som är ansvarig för den officiella energistatistiken i Sverige.

Teckenförklaring

Explanation of symbols

–	Noll	Zero
0	Mindre än 0,5	Less than 0.5
0	Mindre än 0,05	Less than 0.05
..	Uppgift inte tillgänglig eller för osäker för att anges	Data not available
.	Uppgift kan inte förekomma	Not applicable
k	Korrigerad uppgift	Corrected figure
r	Reviderad uppgift	Revised figure

Energienheter

Energy units

m ³	Kubikmeter	Cubic metres
kWh	Kilowattimmar = 1 000 Wh	Kilowatt-hours = 1 000 Wh
MWh	Megawattimmar = 1 000 kWh	Megawatt-hours = 1 000 kWh
GWh	Gigawattimmar = 1 000 MWh	Gigawatt-hours = 1 000 MWh
TWh	Terawattimmar = 1 000 GWh	Terawatt-hours = 1 000 GWh

In English

This quarterly Statistical Report mainly presents prices for electricity and natural gas as well as switching of electricity and natural gas suppliers. Further, information is included about prices for heating oil to customers living in detached houses and district heating to apartment dwellers. Certain information on taxes in the energy area is presented in a new section. The Swedish Energy Agency is the statistical authority for this publication and the surveys that are included in this report, except for the two surveys where Statistics Sweden is the statistical authority.

Those surveys that make up the basis for publishing are monthly surveys, a biannual survey and a yearly survey. The most recent results can be compared to previous periods. Descriptions of the surveys are found at the end of the publication. This quarterly publication EN 24 SR has from 2007 onwards replaced the previous annual Statistical Report EN 17. This has involved considerable expansion of published price statistics within the energy area.

Electricity prices (excluding taxes) presentation according to national requirements

Electricity prices began to rise in fourth quarter 2009

During the fourth quarter of 2009, electricity prices began to rise, compared to the quarter before. The trend of falling prices that has dominated the four last quarters (Q4 2008 - Q3 2009) was thus broken. Prices for contracts with variable prices increased relatively sharply for all customers; in December 2009, prices (depending on type of customer) were SEK 0.137 - 0.142 per kWh higher (24.2 - 31.8 percent) higher than in September 2009. Price changes for other types of contracts were modest during Q4 2009, at most around 2 percent in December compared to September.

A price comparison of the five types of contracts show that offered prices for 1-year contracts were lower than for all other types of contracts at the end of the fourth quarter. Two-year contracts had the second lowest prices, followed by 3-year contracts. Contracts with variable prices have had the lowest prices since October 2008, but in December 2009 prices were the second highest. Only prices for standard contracts were higher. The price difference between contracts with variable prices and standard contracts has decreased significantly during the fourth quarter of 2009 and only amounted to about SEK 0.06/kWh in December. However, the difference between the time-fixed contracts (1, 2 and 3-year contracts) and contracts with variable prices increased during the fourth quarter. In December, contracts with variable prices were between SEK 0.071 - 0.115/kWh higher than those with fixed times.

Compared to the fourth quarter of 2008, prices for all contracts except those with variable prices were still clearly lower in the fourth quarter 2009. Prices for standard contracts were 17 to 20 percent lower in December 2009, depending on the type of customer, compared to December 2008. Depending on the type of customer and contract, prices for time-fixed contracts were 11 to 21 percent lower in December 2009 compared to December 2008. Prices for contracts with variable prices were 3 to 4 percent higher in December 2009 compared to December 2008.

The share of customers who had contracts with variable prices continued to increase and amounted to 29.8 percent in December 2009. This is somewhat of an increase compared to the previous quarter, and a considerable increase since December 2008 when the share amounted to 21.9 percent. Thus we see that contracts with variable prices have the largest share of customers. During the

third quarter of 2009, the customer group with standard contracts was surpassed, having decreased to 25.7 percent in December 2009. This was a considerable decrease compared to December 2008 when 34.7 percent had standard contracts.

Electricity and gas prices (including taxes), presentation according to EC directive.

Natural gas prices rose during second half of 2009

The results of the survey according to the EC directive show that average total electricity prices had small changes during the second half of 2009, compared to the first half. Changes were also slight compared to the second half of 2008.

However, prices for natural gas rose during the second quarter of 2009 for nearly all types of customers, households as well as industrial customers, compared to the first half of the year. But compared to the second half of 2008, prices were mainly lower in 2009.

Prices for district heating and heating oil (including taxes) according to information from Statistics Sweden's information for the National Accounts and the Consumer Price Index.

Increasing prices for district heating and heating oil

Prices for district heating for multi-dwelling buildings continued to rise during the fourth quarter in 2009 compared to the same quarter in 2008. The rise in prices amounted to SEK 33/MWh (4.5 percent) in December 2009 compared to December 2008.

After a sharp price drop since autumn 2008, the total price for heating oil began to rise again in the second quarter of 2009. During the fourth quarter of 2009, prices continued to increase and were about 3 percent higher in December 2009 compared to September. The price for heating oil was SEK 10 655/m³ in December 2009. Compared to December 2008, this was an increase of SEK 368/m³ (about 4 percent).

Switching electricity suppliers (electricity trading companies)

Households continued to switch electricity suppliers at high rate in Q4 2009

The number of switches of electricity suppliers made by households preliminarily amounted to 146 256 during the fourth quarter of 2009. This is an increase of 21 percent compared to the fourth quarter of 2008. For the last four quarters Q1 2009 - Q4 2009 (=all of 2009), switches increased by 31 percent (or 520 256 switches) compared to the corresponding period in 2008. This is the highest annual figure ever since the survey began in 2004.

For other customers, primarily companies and public organisation, the number of switches during the fourth quarter was 22 257, an increase of an entire 86 percent compared to the corresponding quarter in 2008. Over the last four quarters the number of switches for both groups of customers together has increased by 32 percent compared to the previous four quarters, amounting to 594 881 switches. This means that about 11 percent of the country's approximate 5.3 million electrical installations (with a unique installation number) switched to a new supplier in 2009.

Switching natural gas suppliers

Number of switches of natural gas suppliers increased in Q4 2009

During the fourth quarter of 2009, 91 households and 19 other customers switched natural gas suppliers. 24 installations from other customers switched suppliers. Compared to the fourth quarter the year before, the number of installations affected by the switches for households increased from 33 to 91, and increased for other customers from 23 to 24 installations. The total number of switches amounted to 59.

Statistics on biofuel and prices

Statistics on biofuel, peat, etc. are produced in a quarterly survey for some 100 heating stations and 20 or so industries in Sweden. Historical data of price trends for different types of biofuel is collected in the survey. Price statistics for biofuel, peat and so forth, are not official energy statistics at this time, but in the future we plan to produce official market statistics on biofuel.

Information on prices for biofuel, peat etc. are not published in this Statistical Report. For further information see "Prisbladsstatistiken" at www.energimyndigheten.se. Exact address:

<http://webbshop.cm.se/System/TemplateView.aspx?p=Energimyndigheten&view=default&cat=/Faktablad&id=bd6b30892b2c42b4be179a31e43bd716>

List of terms

Abonnemang	Subscription
Abonnent	Subscriber
Avtal	Agreement
Biobränslen	Biomass fuels
Elhandelsbolag	Company trading in electricity
Eldningsolja	Heating oil
Elenergi	Electrical energy
Elleverantör	Electricity supplier
Elleverantörsbyte	Switch of electricity suppliers
Elvolym	Volume of electricity
Elvärme	Electric space heating
Fasta avgifter	Fixed charges
Fjärrvärme	District heating
Företag	Company
Genomsnittlig	Average
Hushåll	Household
Kostnad	Cost
Kundantal	Number of customers
Kunder	Customers

Kvartil	Quartile
Leveranskoncession	Delivery concession
Lägenhet	Dwelling, flat
Median	Median
Naturgas	Natural gas
Nätkoncession	Network concession
Nätföretag	Network company
Nättjänstpris	Charge for grid services
Pris	Price
Rörliga avgifter	Charge for the kWh consumed
Rörligt pris	Flexible price
Småindustri	Smaller industry
Tabell	Table
Tillsvidarepris	Standard price agreement
Totala/sammanlagda	Total
Villa	One- or two dwelling house
Årskostnad	Annual cost